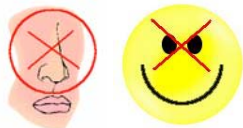


Intoxication au CO !

Toute l'année des accidents au CO se présentent. Cet **'assassin invisible'** connaît plusieurs origines dont les utilisateurs tiennent trop peu compte. Surtout pendant la période de froid les accidents sont en augmentation.

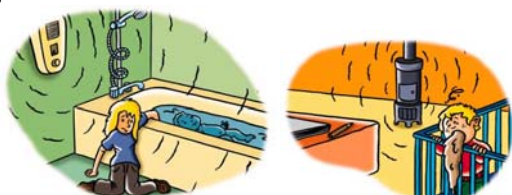
Qu'est-ce le CO ?



Le CO ou le monoxyde de carbone est un gaz particulièrement toxique et mortel: **incolore et inodore**, il est **indécelable** pour l'homme et donc très dangereux pour sa santé.

D'où vient le CO ?

Le gaz toxique du CO trouve son origine dans **une combustion mauvaise, incomplète ou mal réglée**, de combustibles tels que le bois, le charbon, le gaz naturel, le butane, le propane, le pétrole, ...



© Centre Européen de Prévention des Risques (Fr)

La présence de CO dans un local (cuisine, salle de bain, salon, garage, ...) provient d'un mauvais entretien, d'une **mauvaise aération**, d'une mauvaise installation ou d'un **mauvais fonctionnement** d'appareils de chauffe (trop grands) et leur cheminée brûlant entre-autres au bois, charbon, gaz naturel ou pétrole.

Parfois certaines **conditions météorologiques** peuvent en être à la source : par temps de brouillard, en absence de vents ou à une inversion de températures. La météo nous en avertit.

Que fait le CO ?

En respirant, notre corps absorbe de l'oxygène dans le sang pour nous permettre de vivre. Si maintenant nous respirons de l'air contenant du **CO**, **ce gaz toxique ira se mélanger au sang** au lieu de l'oxygène nécessaire et ainsi **provoquer très rapidement l'empoisonnement**.

Le CO est mortel : 0,1% de CO dans l'air respiré et la mort suit en 1 à 3 heures, 1% est mortel en 15 minutes et 10 % de CO dans l'air tue immédiatement !

Comment reconnaître une intoxication au CO ?

1^{ère} phase : maux de tête, vertiges, nausées. Ces symptômes liés à une intoxication par le CO sont souvent confondus avec ceux de troubles digestifs (indigestion), ou hépatiques (foie).



2^{ième} phase : vomissements, état euphorique, torpeur. La concentration de CO peut être mesurée dans le sang.

3^{ième} phase : syncope (perte de connaissance), coma, décès !

© Drass (Fr)

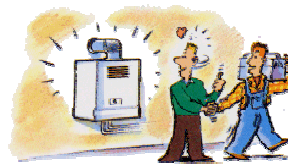
Que faire IMMEDIATEMENT ?

Aérer les lieux, ouvrir portes et fenêtres, faire du **courant d'air**, évacuer la victime hors de l'**atmosphère polluée**, arrêter l'appareil présumé dangereux.

Si la victime est consciente, consulter immédiatement le **médecin de famille**. Si la victime a perdu la conscience : la coucher sur son côté par terre sans appui-tête et **appeler l'ambulance** via le numéro de secours 112.

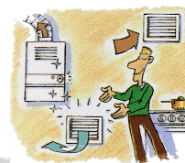
Comment prévenir le CO ?

- 1) **L'installation et l'entretien régulier** des appareils de chauffage et de production d'eau chaude doivent être confiés à des **professionnels**.



© Drass (Fr)

- 2) **Ceci est très dangereux**:
 - a. Laisser brûler longtemps un poêle à charbon surdimensionné à petit régime.
 - b. Laisser fonctionner trop longtemps un petit geyser chauffe eau au gaz par rapport à sa capacité.
 - c. Utiliser un poêle à pétrole lampant sans cheminée en continu comme chauffage principal.
- 3) Veillez régulièrement à une **arrivée d'air frais dans la pièce** par les grilles d'aération ou les fenêtres. Ne jamais calfeutrer entièrement et hermétiquement le local.



© Drass (Fr)

- 4) Il est très important d'avoir **les conduits d'air, de fumée et la cheminée** en parfait état et ceux-ci ne peuvent en aucun cas être bouchés. Ils doivent être **régulièrement nettoyés**, ramonés et contrôlés sur leur vacuité par un ramoneur pour permettre une saine évacuation des fumées de combustion. Les produits chimiques ne seront utilisés qu'en complément du **ramonage manuel mécanique**.



© Centre Européen de Prévention des Risques (Fr)

- 5) **Utiliser** l'appareil de chauffe avec son combustible **comme prescrit par le fabricant** et selon les obligations légales.

Quelques adresses importantes:

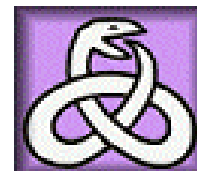
Ambulances téléphone : 112

Centre Antipoisons : urgences 24/24h tél : 070 / 245.245
Secrétariat tél : 02 / 264.96.36
c/o Hôpital Militaire Reine Astrid
Rue Bruyn 1, 1120 Bruxelles

Négociants en Combustibles BRAFCO tél : 02 / 502.42.00
Rue Léon Lepage, 4
1000 Bruxelles



www.brafco.be



www.poissoncentre.be

© BRAFCO J. Ruland 12/2003