

RÉINVENTONS
L'ÉNERGIE



RÉGION WALLONNE

Les Wallons et l'Énergie

Enquête auprès du grand public



Plan de présentation

1. Méthodologie
2. Présentation de l'échantillon
3. Les ressources énergétiques traditionnelles
4. Les énergies renouvelables
5. La situation de la Wallonie en matière énergétique
6. Les changements climatiques
7. La libéralisation du marché de l'énergie
8. Les économies d'énergie
9. L'action des pouvoirs publics wallons en matière d'énergie



1. Méthodologie

- Mission confiée par la Région wallonne au bureau Sonecom, spécialisé dans la mise en place de dispositifs méthodologiques en matière d'enquête quantitatives et qualitatives
- Enquête de type quantitatif réalisée entre le 5 février et le 25 mars 2004 auprès d'un échantillon représentatif de la population wallonne
- 993 personnes interrogées (échantillon représentatif en termes de sexe, d'âge, de statut socioprofessionnel et de arrondissements). Marge d'erreur de 3%
- Interviews réalisées par des enquêteurs en face à face
- Contrôles internes et externes (10% de répondants recontactés) : vérification de la complétude, de la cohérence et de la validité des questionnaires
- Données encodées sur le logiciel Epi Info et traitées sur le programme d'analyse statistique SPSS

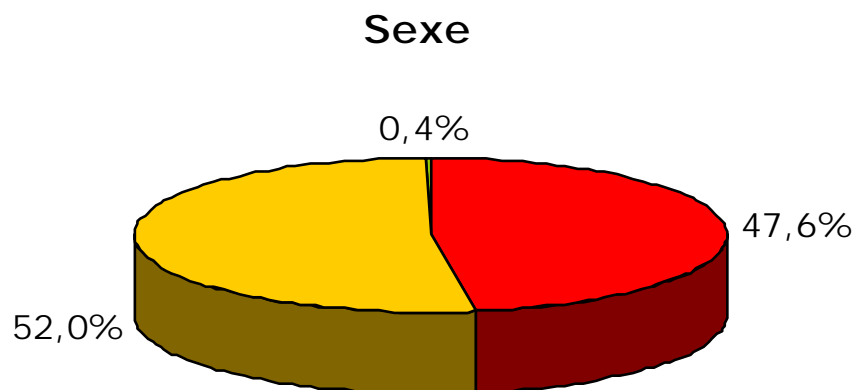


2. Présentation de l'échantillon

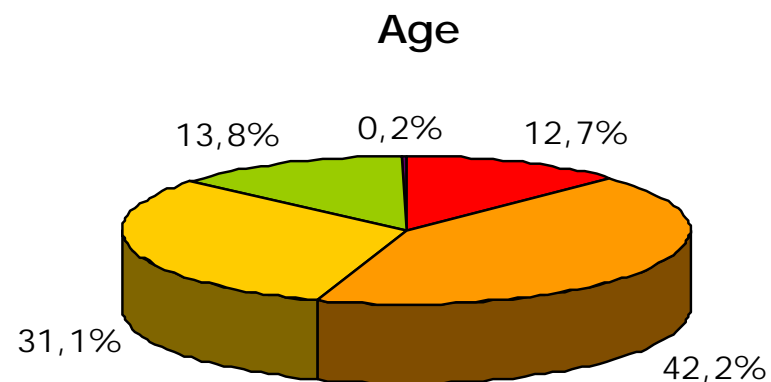


2. Présentation de l'échantillon (n=993)

Sexe et âge



- Masculin
- Féminin
- Non réponse



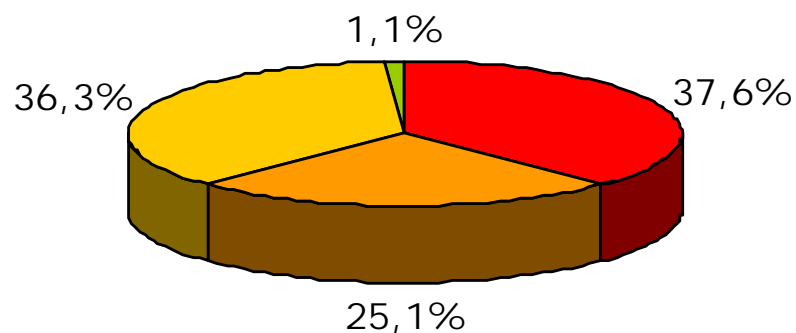
- Moins de 25 ans
- 25-44 ans
- 45-64 ans
- 65 ans et +
- NR



2. Présentation de l'échantillon

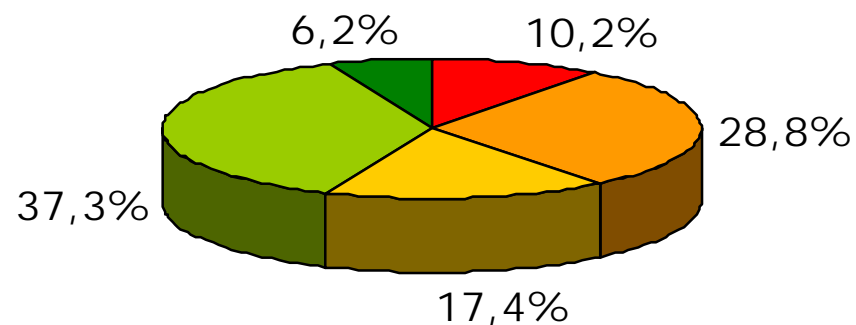
Zone d'habitat et province

Zone d'habitat



- Rurale
- Semi-urbaine
- Urbaine
- Non-réponse

Province

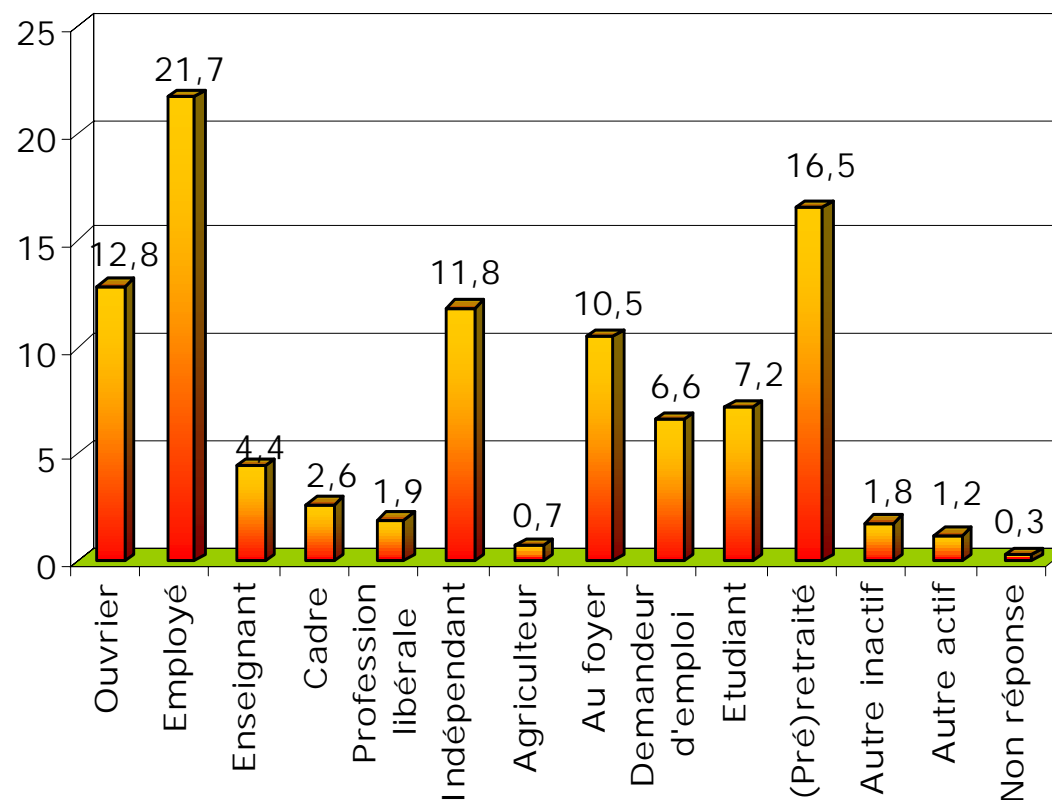


- Brabant Wallon
- Liège
- Namur
- Hainaut
- Luxembourg



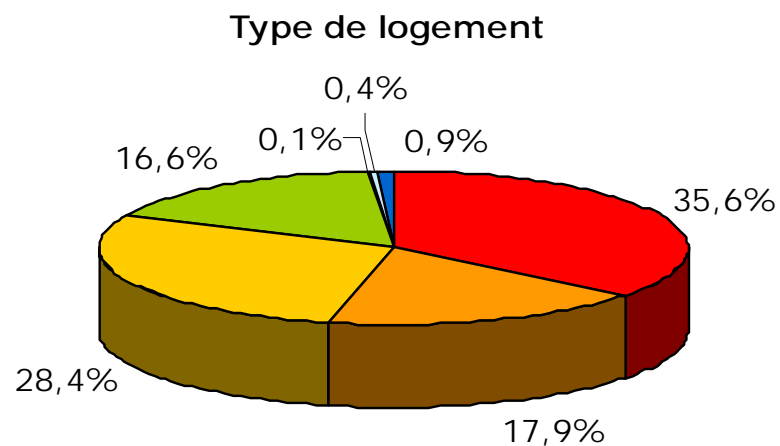
2. Présentation de l'échantillon

Statut socioprofessionnel



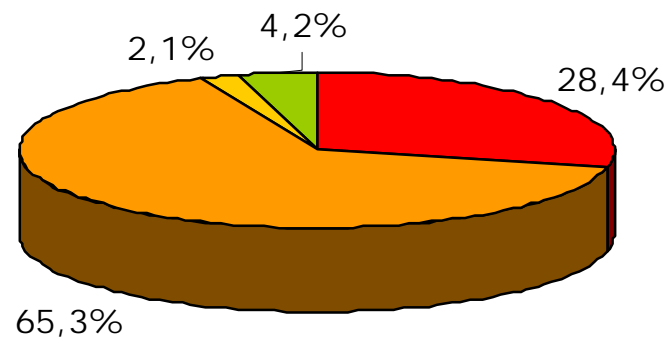
2. Présentation de l'échantillon

Type de logement et statut au niveau du logement



- Maison unifamiliale isolée
- Maison unifamiliale jumelée
- Maison mitoyenne
- Appartement, studio, chambre, loft
- Roulotte, caravane
- Autre
- Non réponse

Statut au niveau du logement

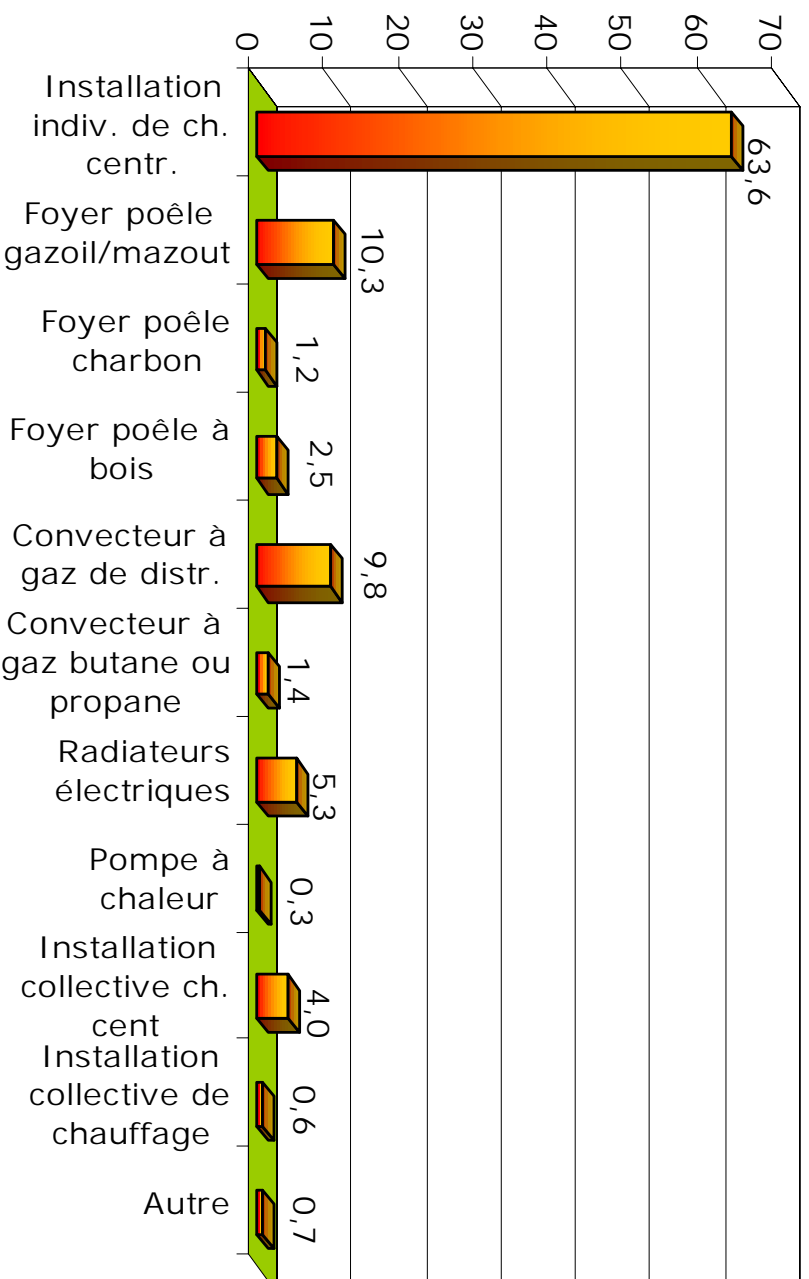


- Locataire
- Propriétaire
- Autre
- Non réponse



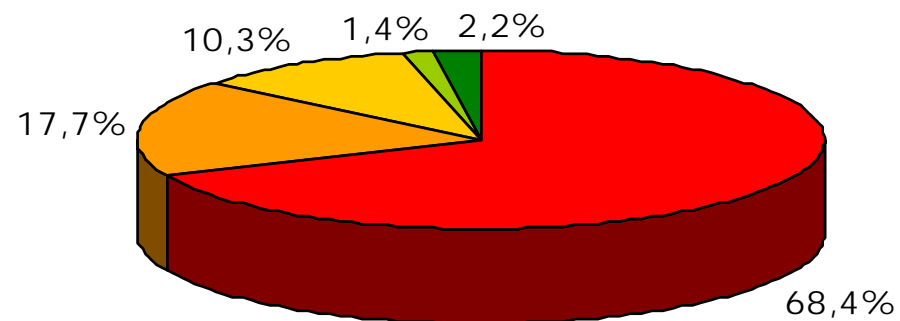
2. Présentation de l'échantillon

Mode de chauffage du logement



2. Présentation de l'échantillon

Installation sanitaire présente dans le logement

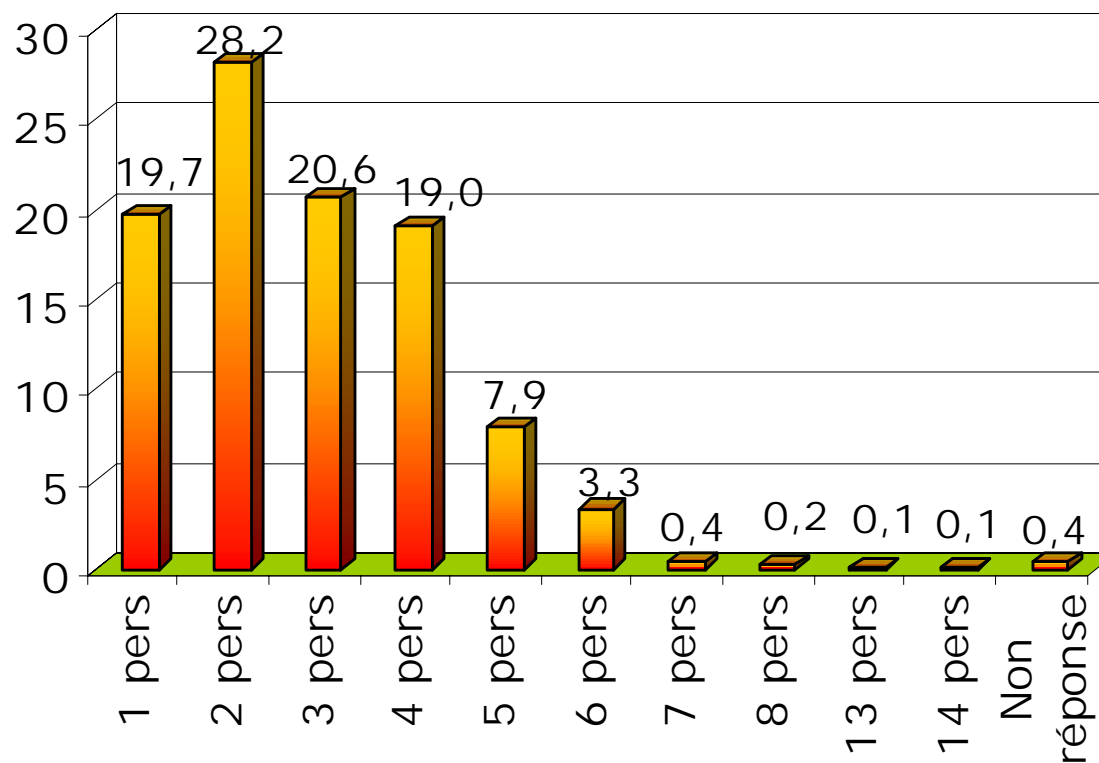


- Une salle de bain avec baignoire
- Une salle de bain sans baignoire mais avec douche
- 2 salles de bain
- Plus de 2 salles de bain
- Non réponse



2. Présentation de l'échantillon

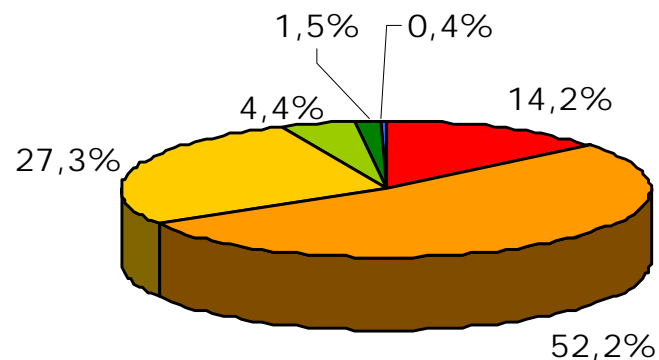
Nombre de personnes dans le ménage



2. Présentation de l'échantillon

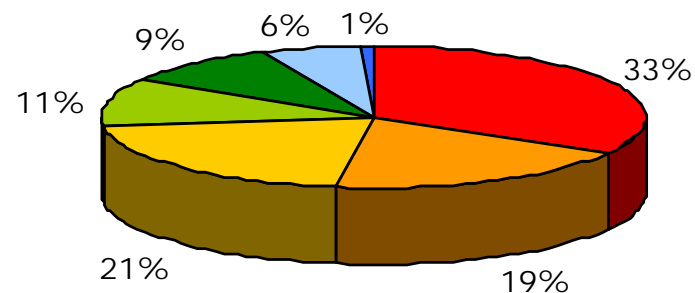
Véhicules du ménage

Nombre de voitures dans le ménage



- Pas de voiture
- 1 voiture
- 2 voitures
- 3 voitures
- 4 voitures
- 5 et +

Nombre de vélos dans le ménage



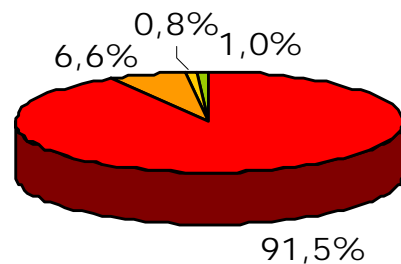
- Pas de vélo
- 1 vélo
- 2 vélos
- 3 vélos
- 4 vélos
- 5 vélos et +
- Non réponse



2. Présentation de l'échantillon

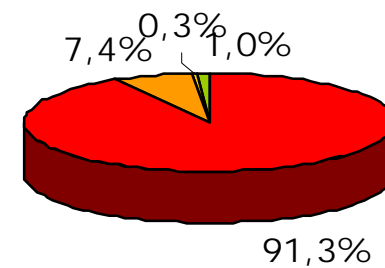
Véhicules du ménage

Nombre de motos dans le ménage



- Pas de motos
- 1 moto
- 2 motos et plus
- Non réponse

Nombre de vélomoteurs dans le ménage



- Pas de vélomoteur
- 1 vélomoteur
- 2 vélomoteurs
- Non réponse

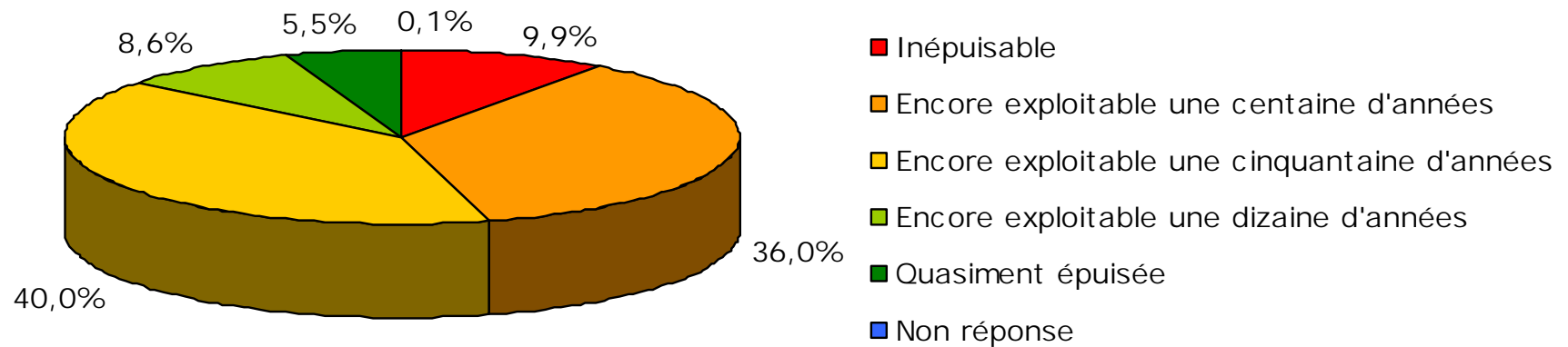


3. Les ressources énergétiques traditionnelles



3. Les ressources énergétiques

Potentiel supposé des énergies fossiles (n=993)



Résultats non influencés par l'âge, la zone d'habitat, la province d'habitation ou le sexe des répondants

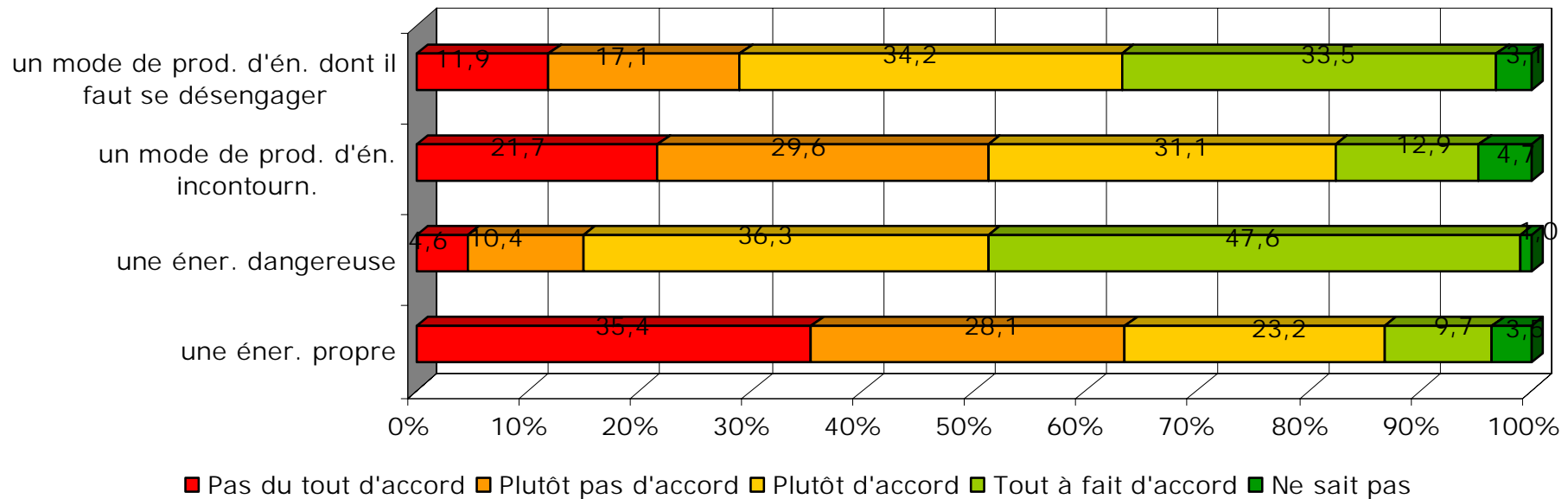


3. Les ressources énergétiques

A propos de l'énergie nucléaire (n=993)

Plus de 60% des personnes interrogées estiment que l'énergie nucléaire n'est pas une énergie propre et plus de 60% également pensent qu'il faudrait s'en désengager.

Caractéristiques de l'énergie nucléaire

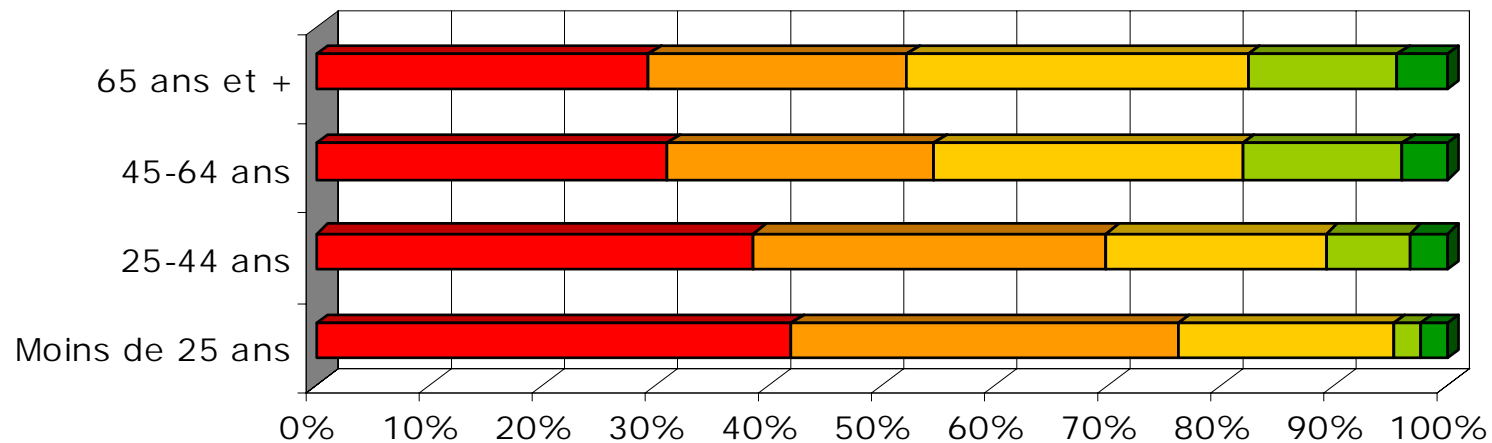


3. Les ressources énergétiques

A propos de l'énergie nucléaire (n=993)

- L'énergie nucléaire n'est pas considérée comme une énergie propre par l'ensemble des répondants. Les plus jeunes émettent un avis plus tranché sur cet aspect ($\chi^2=0.000$)

Le nucléaire : énergie propre ? (selon l'âge)



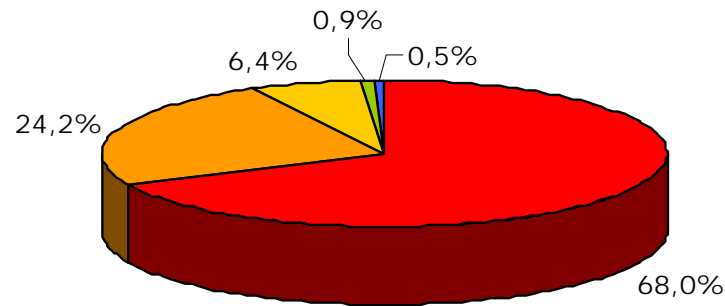
■ Pas du tout d'accord ■ Plutôt pas d'accord ■ Plutôt d'accord ■ Tout à fait d'accord ■ Ne sait pas



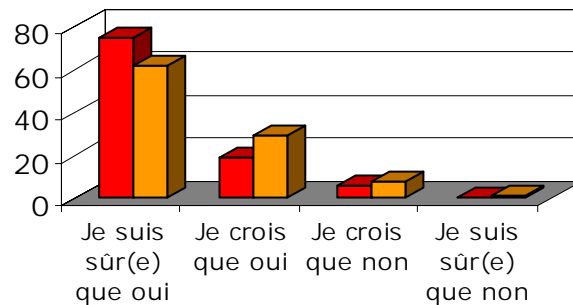
3. Les ressources énergétiques

Avis quant à l'existence de sources d'énergie alternatives (n=993)

Existence d'autres sources d'énergie que fossiles et nucléaire



■ Je suis sûr(e) que oui ■ Je crois que oui ■ Je crois que non ■ Je suis sûr(e) que non ■ Non réponse



Hommes plus affirmatifs (Chi²=0.000)

■ Masculin
■ Féminin

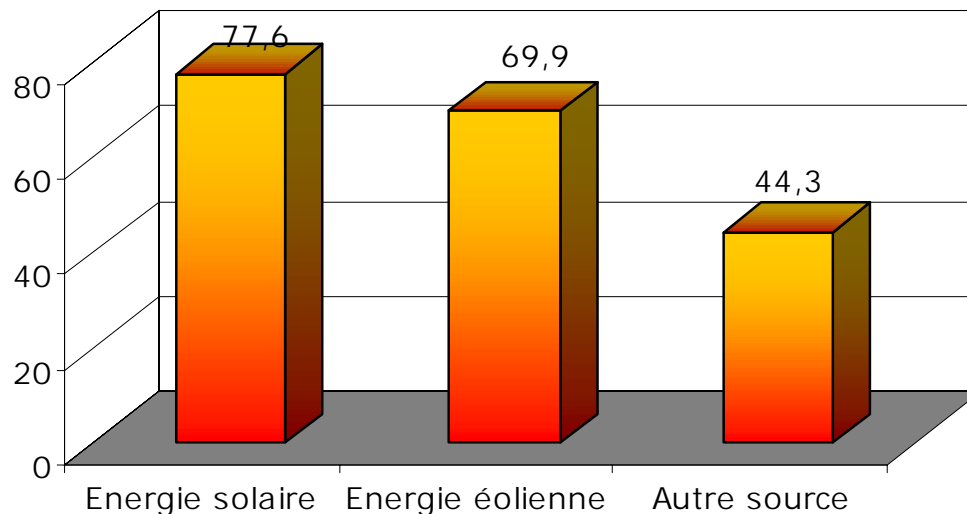


3. Les ressources énergétiques

Sources alternatives citées (n=919)

Quand on leur demande quelles sont les autres sources d'énergie existantes, 77% des personnes se réfèrent spontanément à l'énergie solaire et près de 70% à l'énergie éolienne. 44% citent aussi les autres sources indiquées ci-dessous.

Sources alternatives citées spontanément



Autres sources d'énergie citées
(en catégories) n=387

	%
Eau (marées, barrages, ...)	61,0
Végétaux	10,1
Hydrogène	6,7
Bois	4,9
Biomasse	3,9
Autres (sol, magnétisme, air,...)	3,4
Déchets, compost	2,8
Biogaz	2,6
Géothermie	2,1
Energie thermique, chaleur	1,8
Pile à combustible	0,8
Total	100

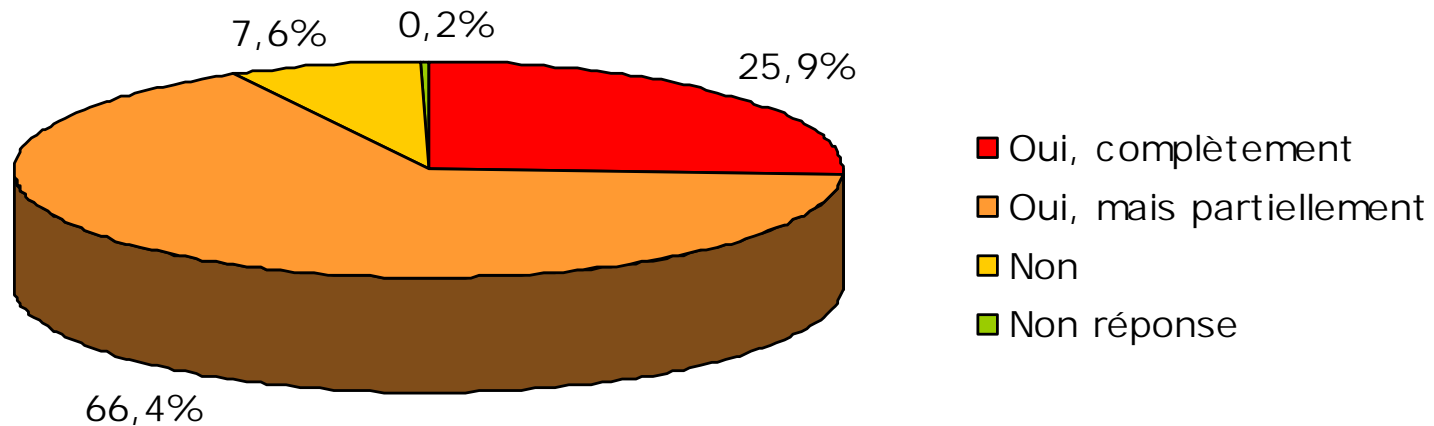


4. Les énergies renouvelables



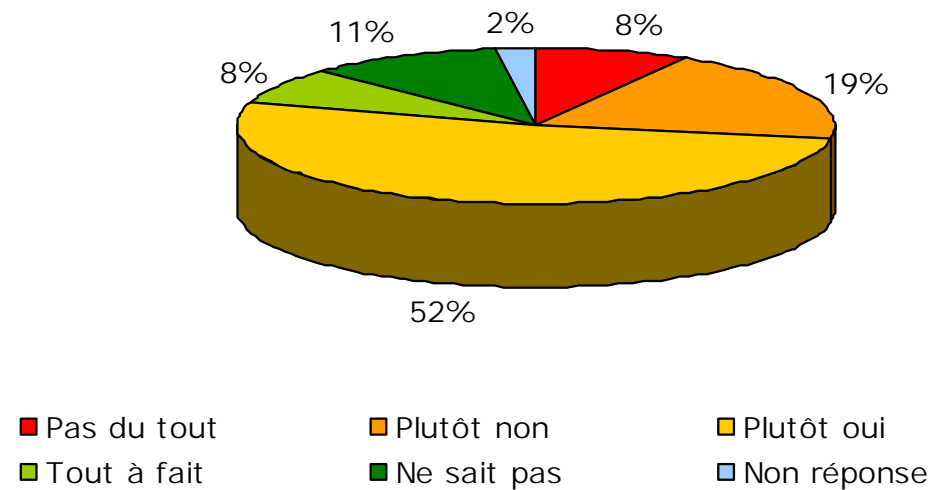
4. Les énergies renouvelables

Avis quant à la possibilité de substituer des énergies renouvelables aux énergies traditionnelles (n=993)



4. Les énergies renouvelables

Perception de la Région wallonne comme encourageant les énergies renouvelables (n=993)



Globalement, l'avis est encourageant, puisque 60% des personnes interrogées estiment que la Région encourage les énergies renouvelables.

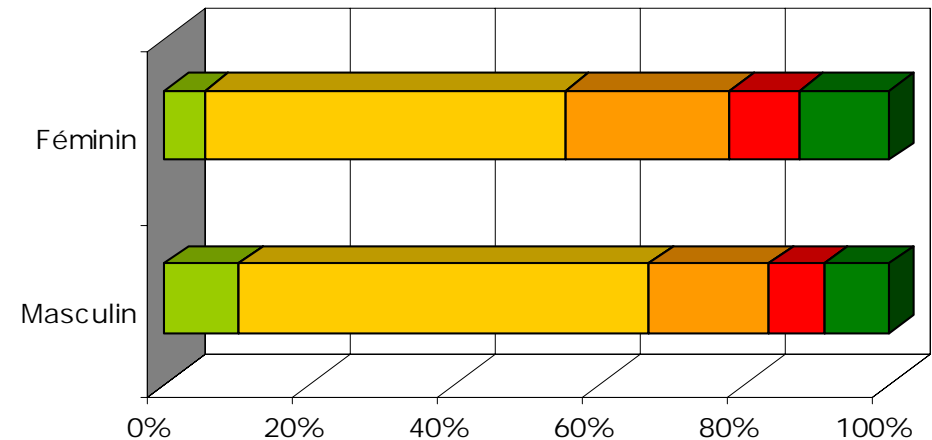
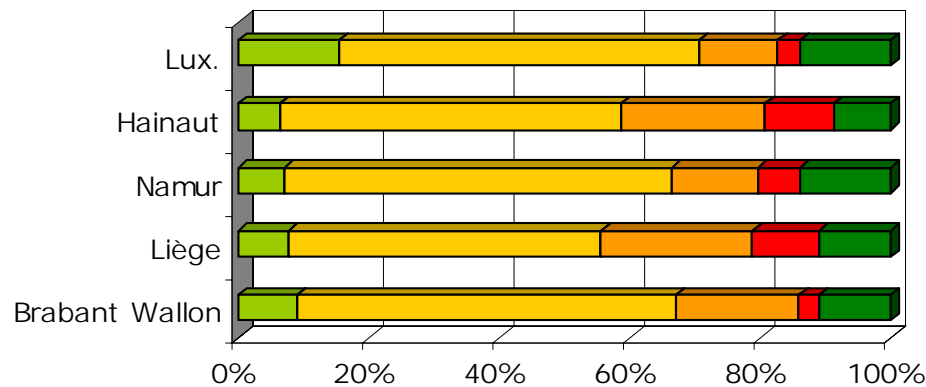
De légères variations apparaissent d'une province à l'autre et selon le sexe des répondants.



4. Les énergies renouvelables

Perception de la Région wallonne comme encourageant les énergies renouvelables (n=993)

➔ Avis selon la province et le sexe des répondants



■ Tout à fait ■ Plutôt oui ■ Plutôt non ■ Pas du tout ■ Ne sait pas ■ Tout à fait ■ Plutôt oui ■ Plutôt non ■ Pas du tout ■ Ne sait pas

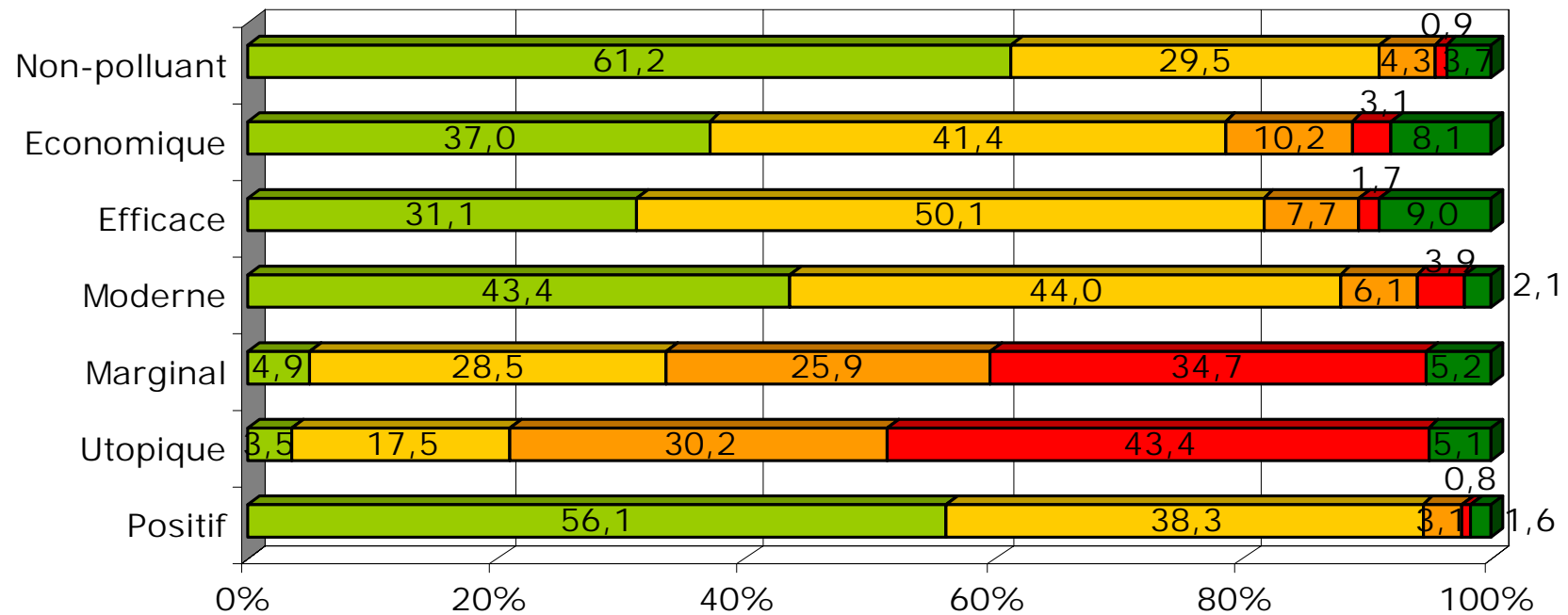
C'est dans la province de Liège et dans le Hainaut que les personnes sont les plus critiques quant aux encouragements de la RW en matière d'énergies renouvelables.

Les femmes sont plus critiques que les hommes car proportionnellement moins nombreuses à penser que la RW encourage les énergies renouvelables.



4. Les énergies renouvelables

Représentations mentales relatives aux énergies renouvelables



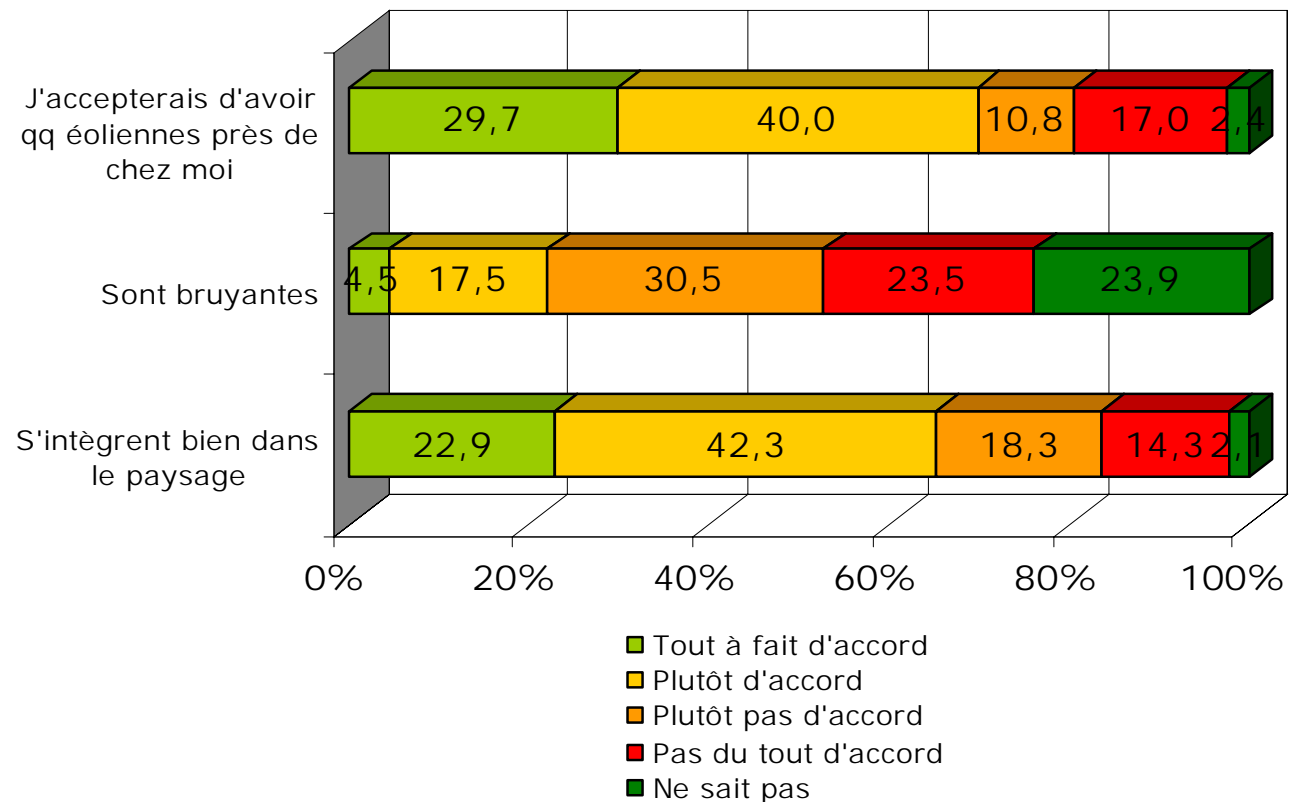
■ Tout à fait d'accord
 ■ Plutôt d'accord
 ■ Plutôt pas d'accord
 ■ Pas du tout d'accord
 ■ Ne sait pas



4. Les énergies renouvelables

Représentations mentales relatives aux éoliennes (n=993)

Comme pour les énergies renouvelables en général, les avis concernant les éoliennes sont particulièrement favorables. La majorité des sondés estiment qu'elles s'intègrent bien dans le paysage, qu'elles ne sont pas bruyantes et accepteraient d'en avoir quelques-unes près de chez eux.

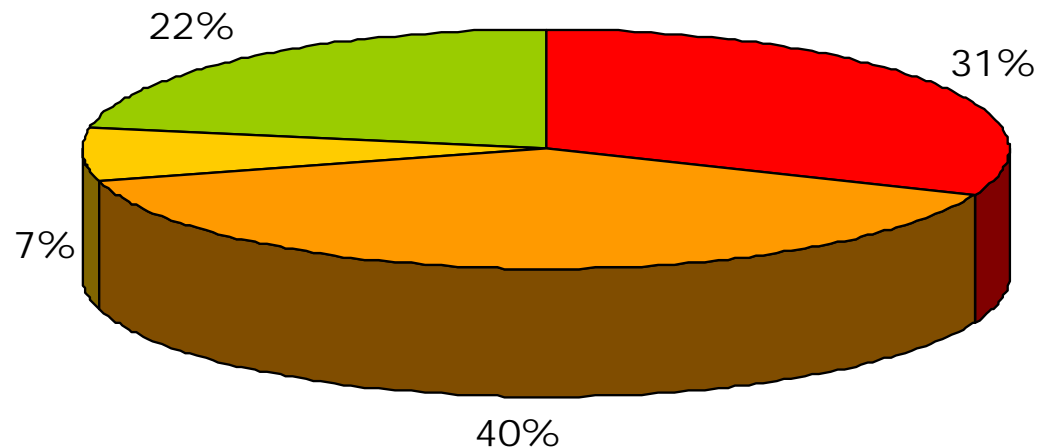


5. La situation de la Wallonie en matière énergétique



5. La situation de la Wallonie

Représentation de la consommation énergétique wallonne par rapport à celle des autres régions européennes (n=993)

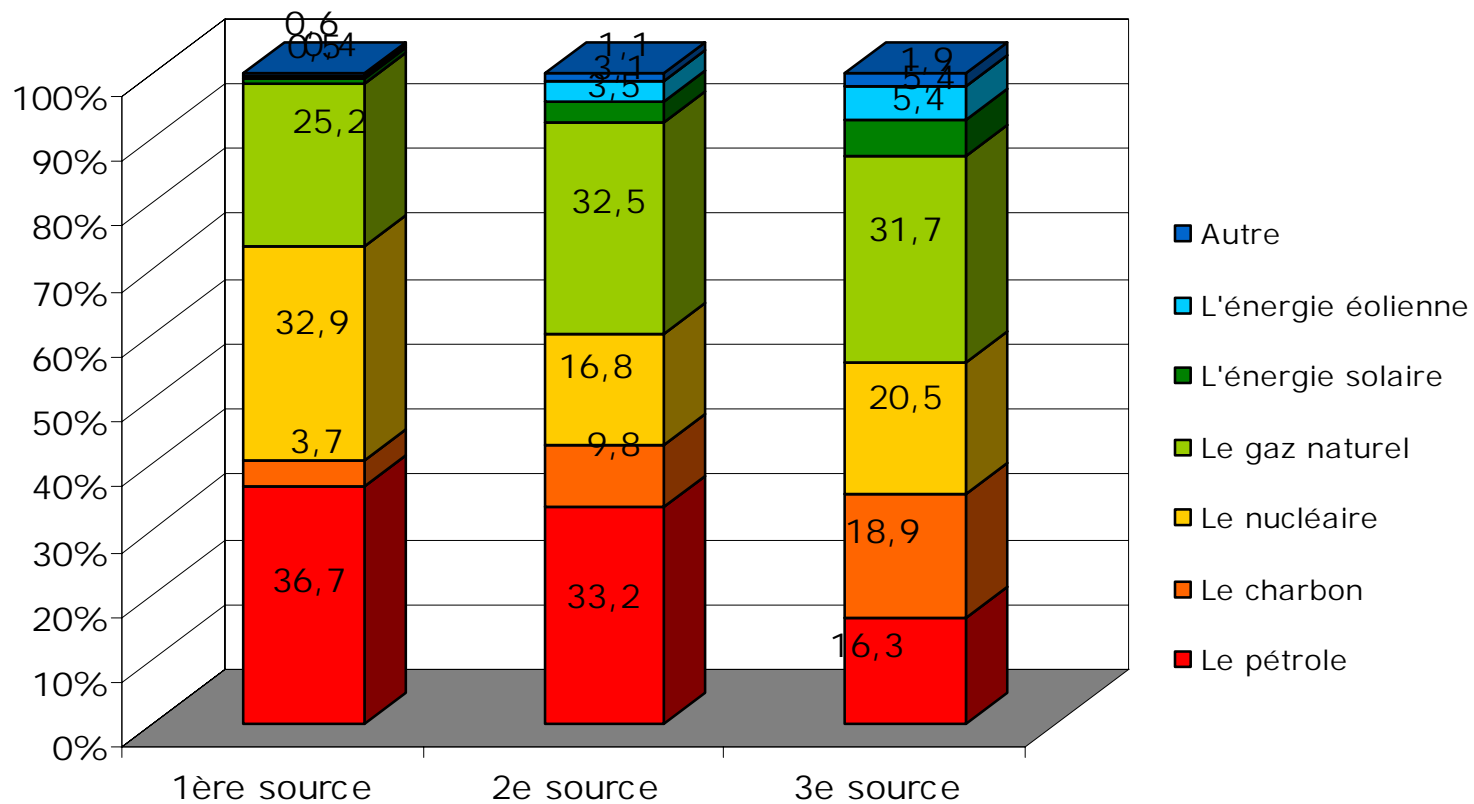


■ Plus d'énergie ■ La même quantité d'énergie ■ Moins d'énergie ■ Ne sait pas



5. La situation de la Wallonie

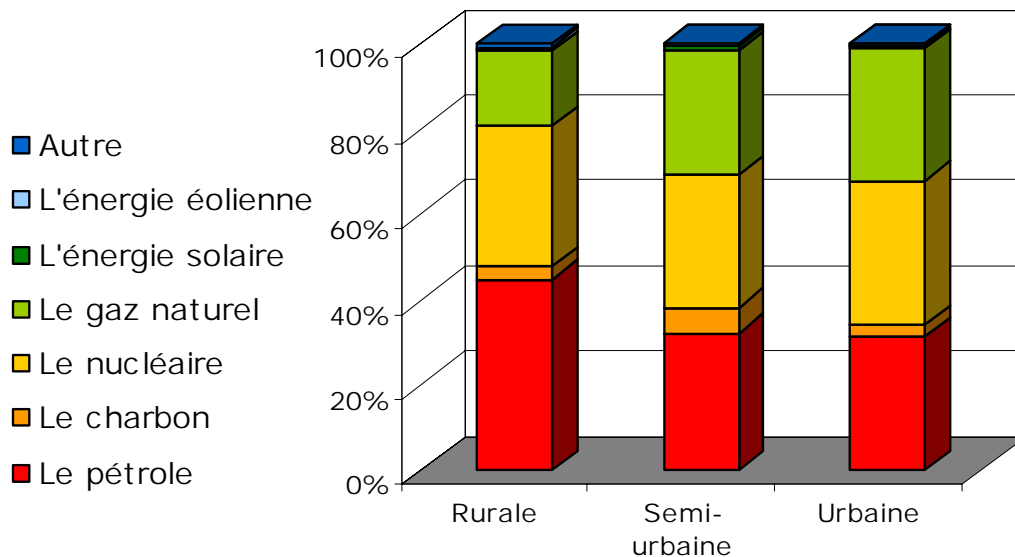
Source d'énergie perçue comme la plus utilisée en Wallonie



5. La situation de la Wallonie

Source d'énergie perçue comme la plus utilisée en Wallonie

➔ ... selon la zone d'habitation



-En zone rurale, le pétrole se démarque nettement, en zone semi-urbaine, pétrole, nucléaire et gaz naturel sont extrêmement proches avec un léger avantage pour le pétrole et en zone urbaine, ces trois mêmes énergies sont citées avec un avantage pour le nucléaire ($\chi^2=0.000$).

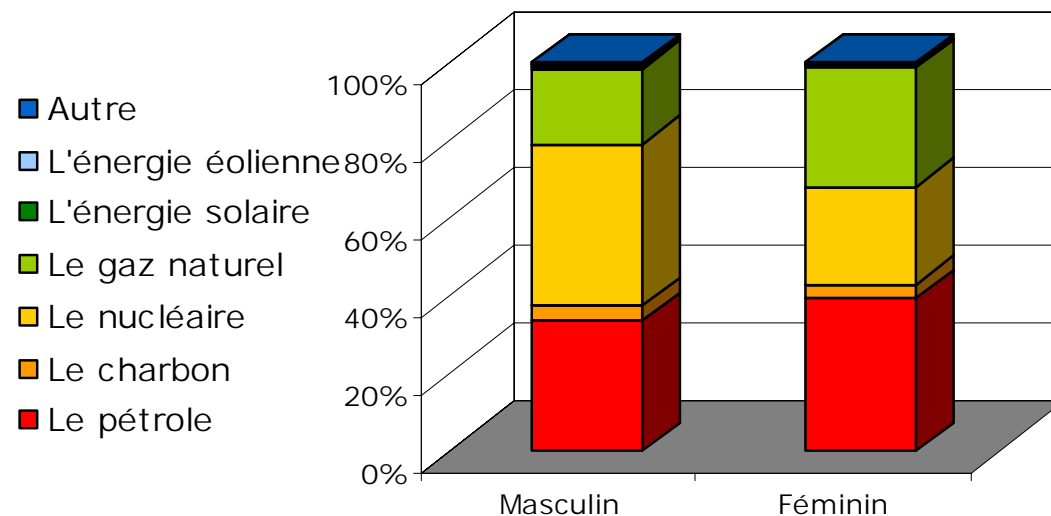
- Hypothèse explicative: en zone rurale, moins de raccordements au gaz, qui ne fait donc pas partie de l'horizon immédiat.



5. La situation de la Wallonie

Source d'énergie perçue comme la plus utilisée en Wallonie

➔ ... selon le sexe des répondants

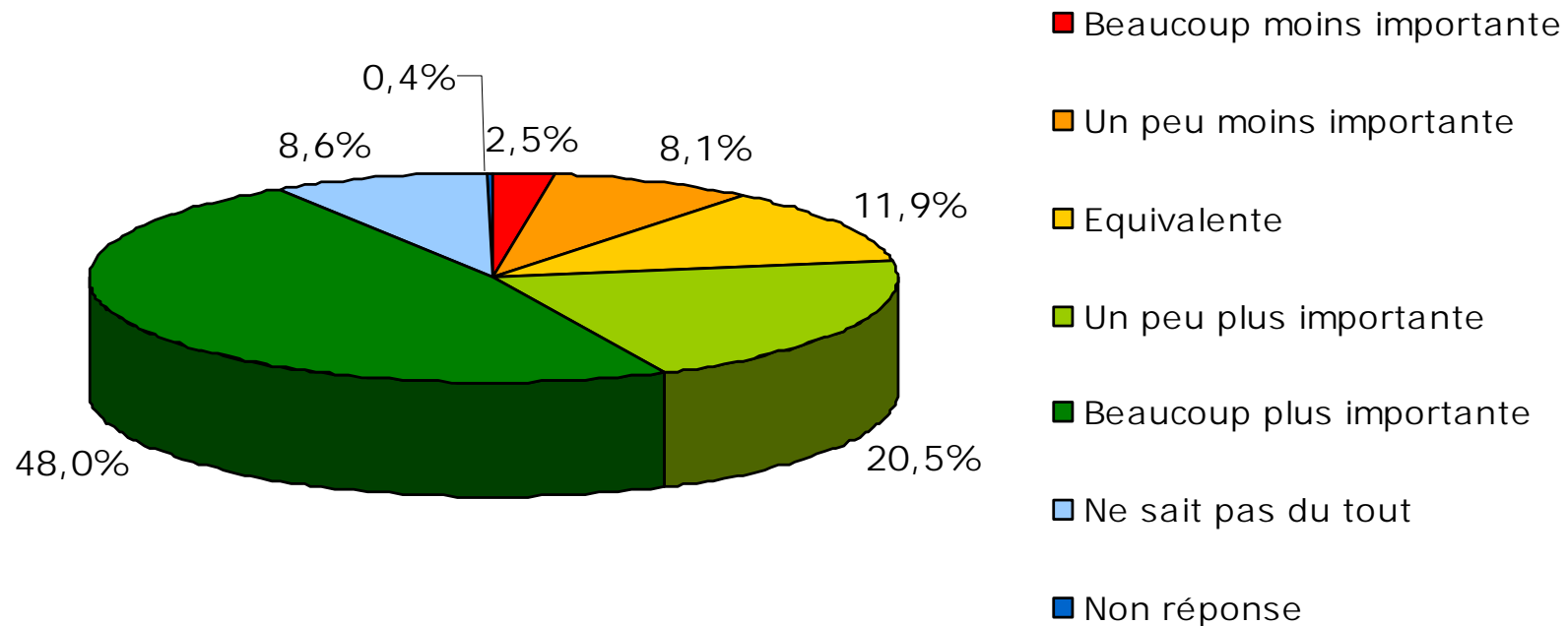


Pour les hommes, c'est le nucléaire qui est le plus utilisé tandis que pour les femmes, c'est le pétrole. Le gaz naturel est plus cité par les femmes que par les hommes ($\chi^2=0.000$)



5. La situation de la Wallonie

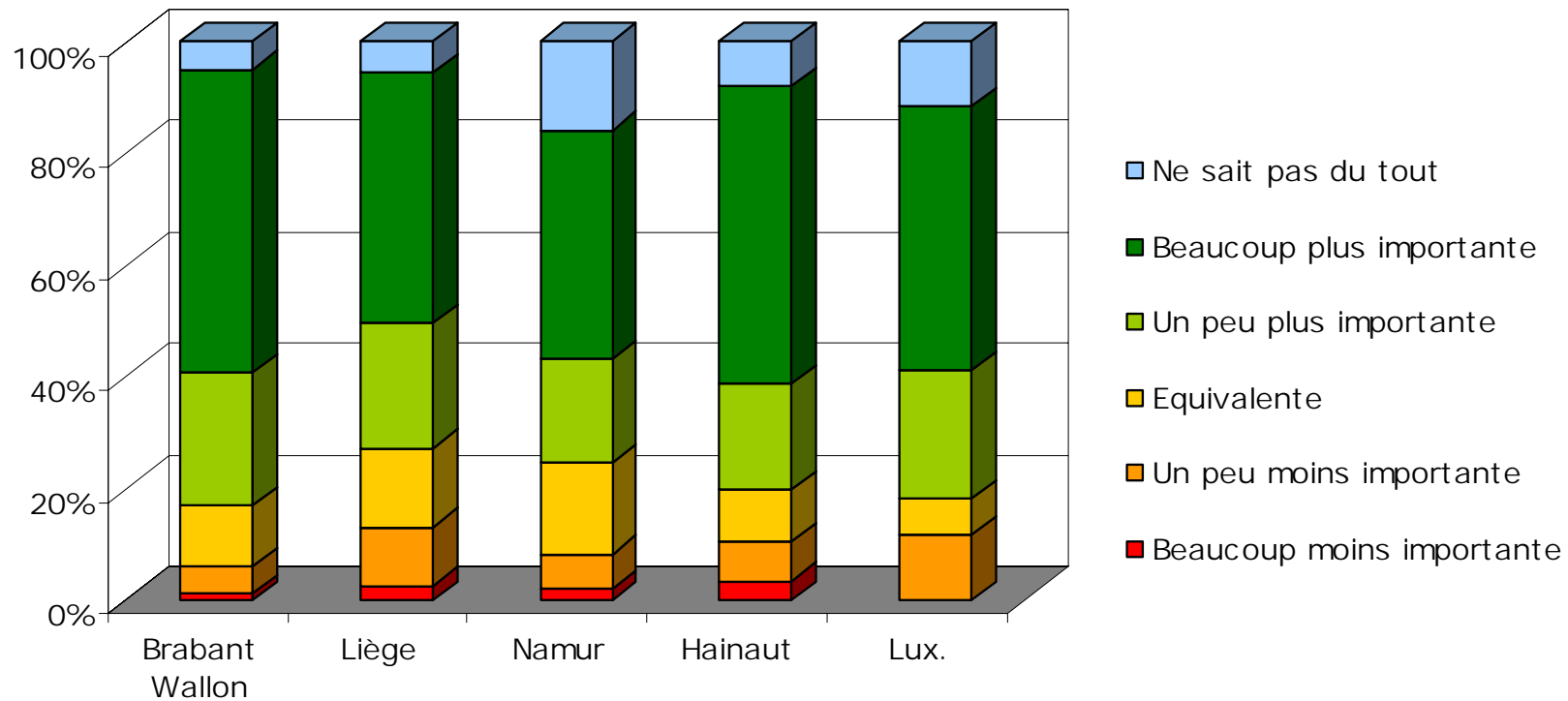
Estimation de la consommation énergétique des industries par rapport à celle des particuliers



5. La situation de la Wallonie

Consommation des industries par rapport à celle des particuliers...

➔ ...selon la province

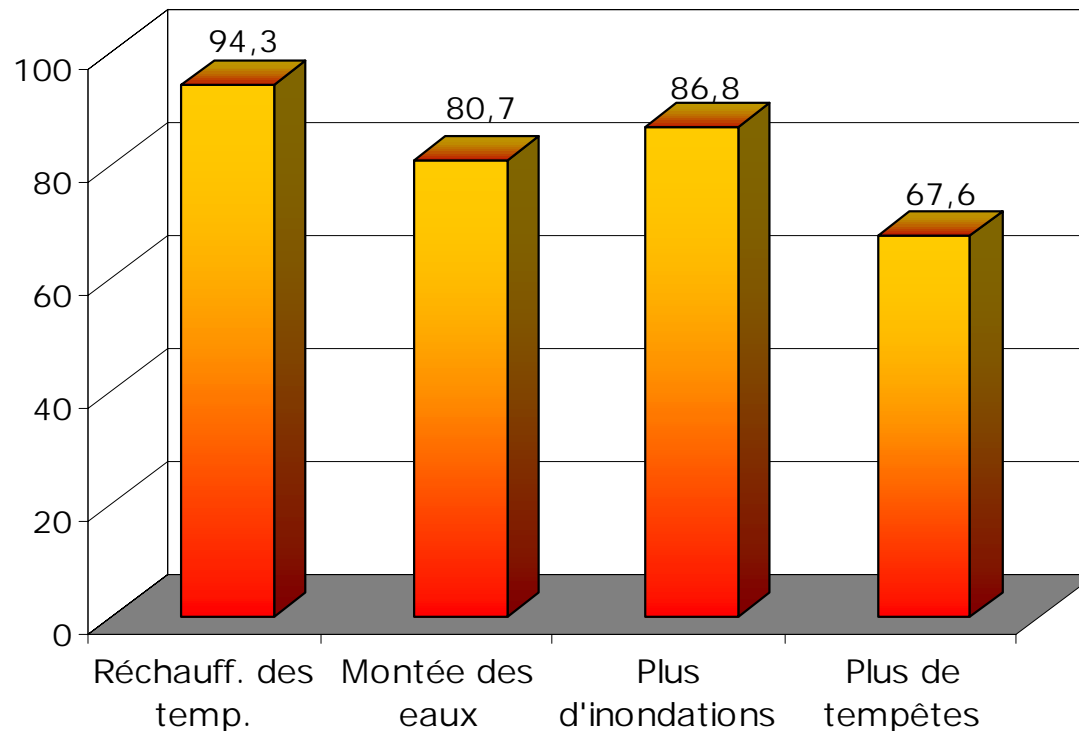


6. Les changements climatiques



6. Les changements climatiques

Changements constatés par les Wallons (n=993)



La population wallonne estime que des changements climatiques sont survenus ces dernières années et qu'ils se traduisent par des phénomènes visibles.



6. Les changements climatiques

Causes évoquées

	%
Pollution	26,3
Emissions de gaz à effet de serre	18,4
Destruction de la couche d'ozone	17,2
Réchauffement climatique, fonte des glaces	11,5
Activité humaine, urbanisation	4,4
Pollution due aux gaz d'échappements, aux voitures	4,0
Evolution "naturelle" de la planète	3,1
Pollution industrielle	2,8
Surproduction et surconsommation d'énergie	2,8
Déforestation, non-respect de l'environnement	2,6
Conquête spatiale	2,3
Usage d'énergies fossiles	1,2
Recours au nucléaire	1,1
Autre cause	1,0
Utilisation de produits, d'énergies polluants	0,8
Non-respect du protocole de Kyoto, mauvaise gestion politiq.	0,5
Total	100

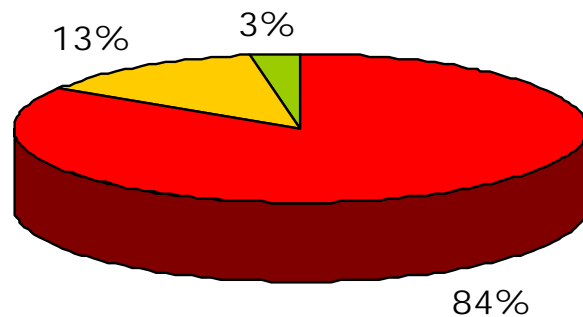


6. Les changements climatiques

Sentiments éprouvés (n=956)

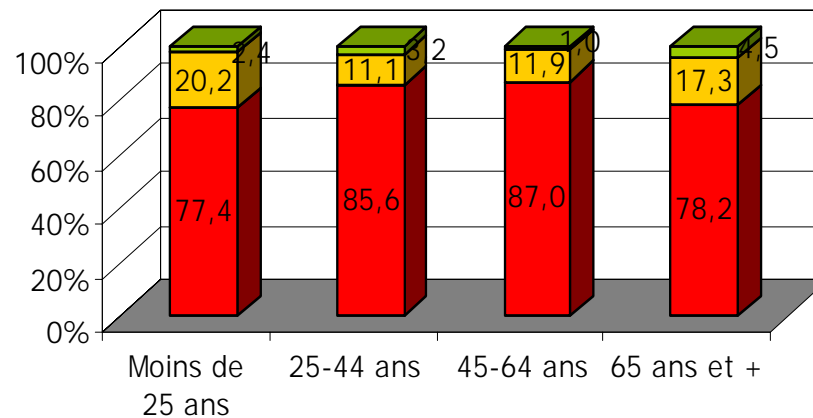
Les changements climatiques inquiètent plus de 80% de la population. Les tranches d'âge 25-44 ans et 45-64 ans sont plus interpellées par ces changements que les moins de 25 ans et les plus de 65 ans ($\chi^2=0.000$).

Sentiment éprouvé face aux changements climatiques



- Inquiétude
- Indifférence
- Satisfaction

Selon l'âge



- Vous inquiètent
- Vous indiffèrent
- Vous satisfont

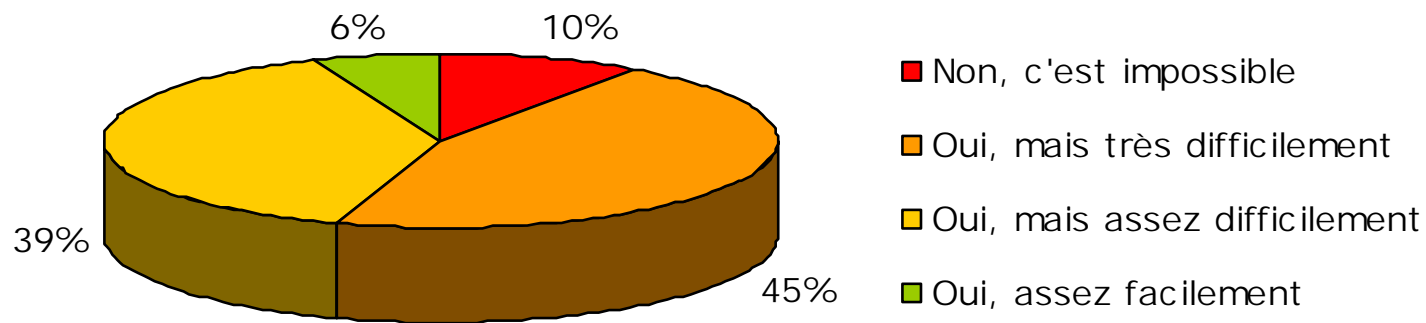


6. Les changements climatiques

Avis quant à la possibilité d'atténuer les changements climatiques (n=954)

Plus de 80% des personnes interrogées pensent que les changements climatiques peuvent être atténués, mais au prix d'un effort important.

Possibilité d'une atténuation



6. Les changements climatiques

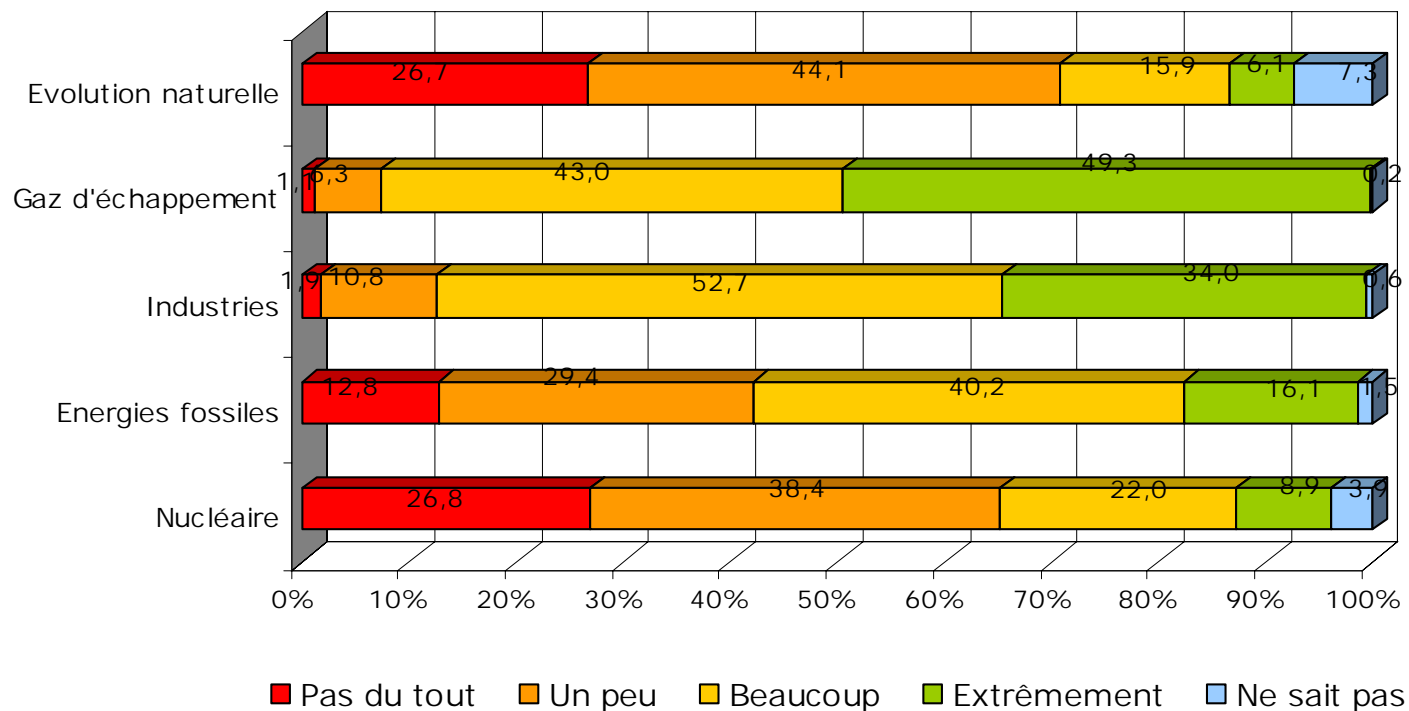
Moyens envisagés pour atténuer les changements climatiques

Moyens pour atténuer les changements climatiques (catégories)	
	%
Abandon des énergies fossiles au profit d'én. renouvelables	17,4
Réduction de la pollution	14,8
Conscientisation du citoyen, révision des comportements	14,6
Réduction des gaz à effet de serre	9,7
Meilleure gestion de la consommation d'énergie	8,6
Réduction de la pollution automobile, nouveaux carburants	7,7
Révision des politiques environnementales, contrôle accru	6,1
Respect des règlements en vigueur, notamment Kyoto	4,0
Réduction de la pollution industrielle	3,1
Recours aux transports en commun, co-voiturage	2,9
Autres	2,7
Respect accru de l'environnement	2,0
Tri, gestion et traitement des déchets	1,9
Renoncer aux expériences spatiales	1,4
Reboisement	0,9
Abandon du nucléaire	0,8
Sanction des gros pollueurs	0,8
Recherche scientifique	0,6
Total	100



6. Les changements climatiques

Responsabilités perçues en matière de changements climatiques



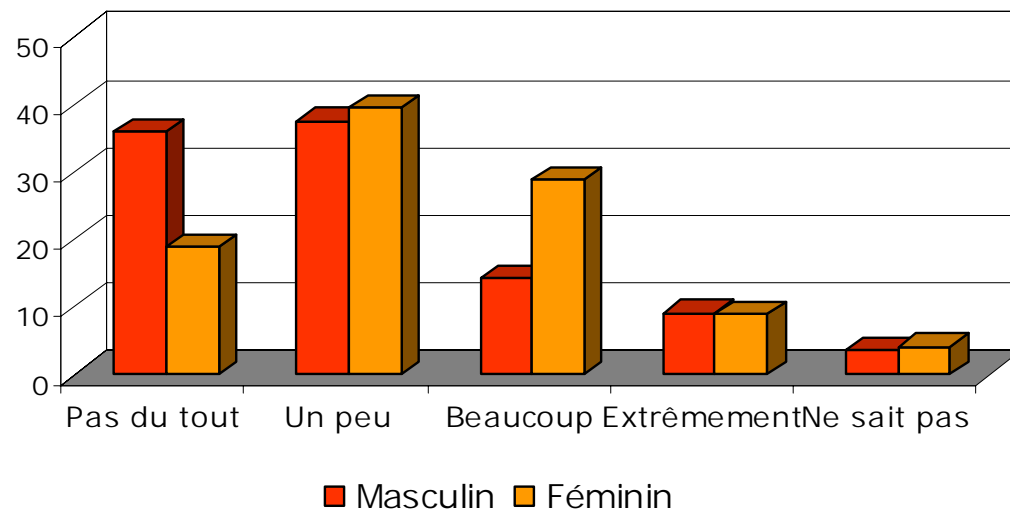
Les gaz d'échappement et les industries sont désignés comme les principaux responsables des changements climatiques.



6. Les changements climatiques

Responsabilités perçues en matière de changements climatiques

➔ Responsabilité du nucléaire selon le sexe



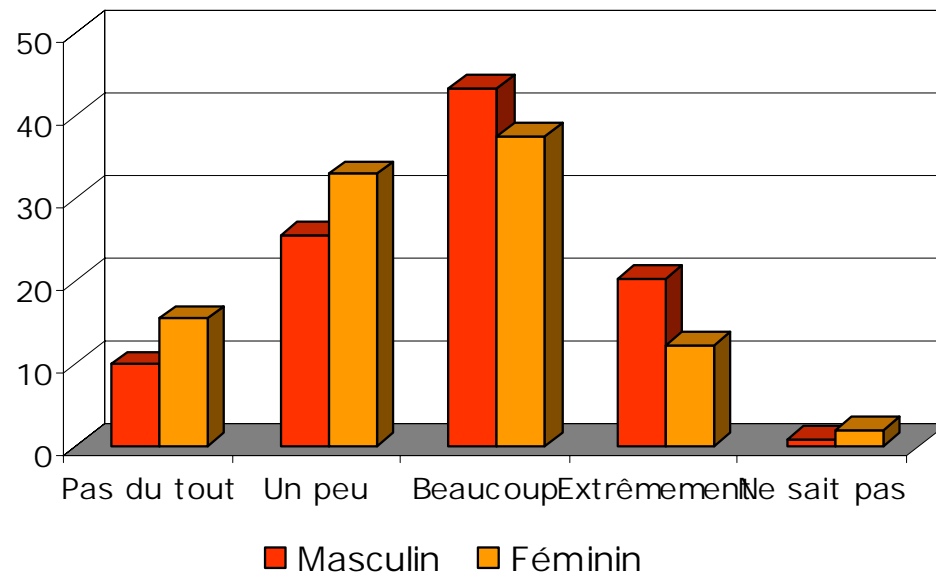
Les femmes sont plus nombreuses que les hommes à penser que le nucléaire est responsable des changements climatiques ($\chi^2=0.000$).



6. Les changements climatiques

Responsabilités perçues en matière de changements climatiques

➔ Responsabilité des énergies fossiles selon le sexe



Les hommes attribuent davantage ces changements aux énergies fossiles que les femmes.

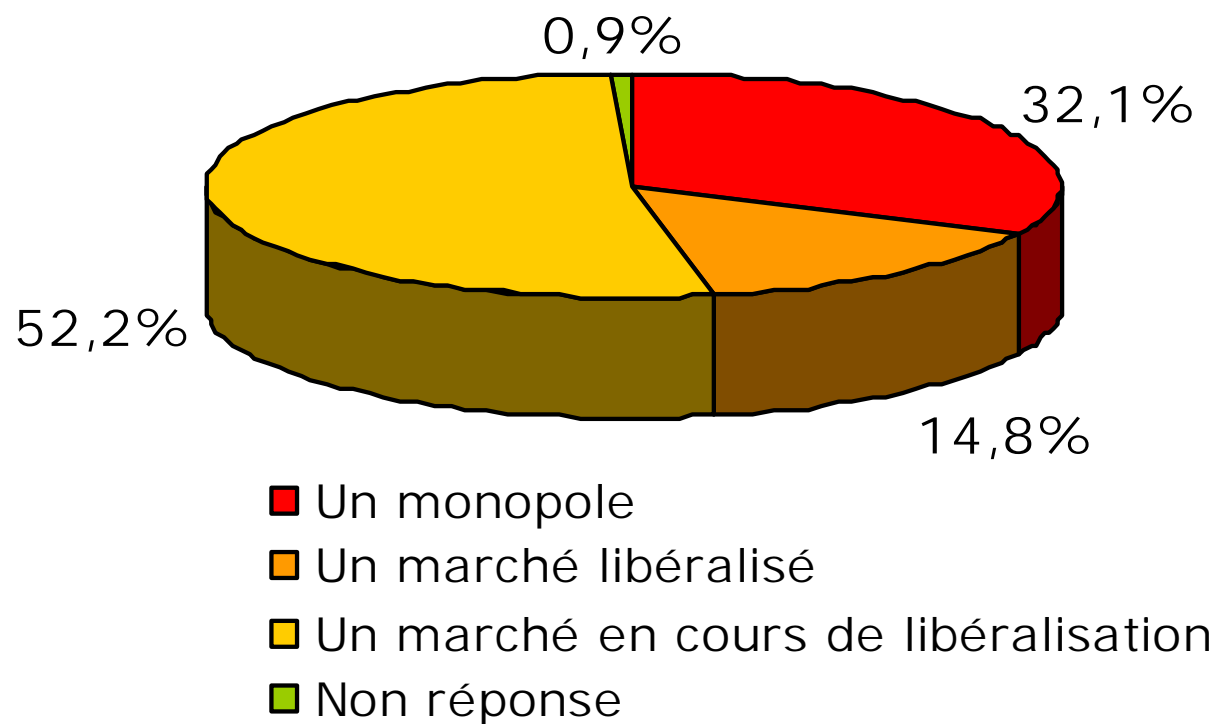


7. La libéralisation du marché de l'énergie



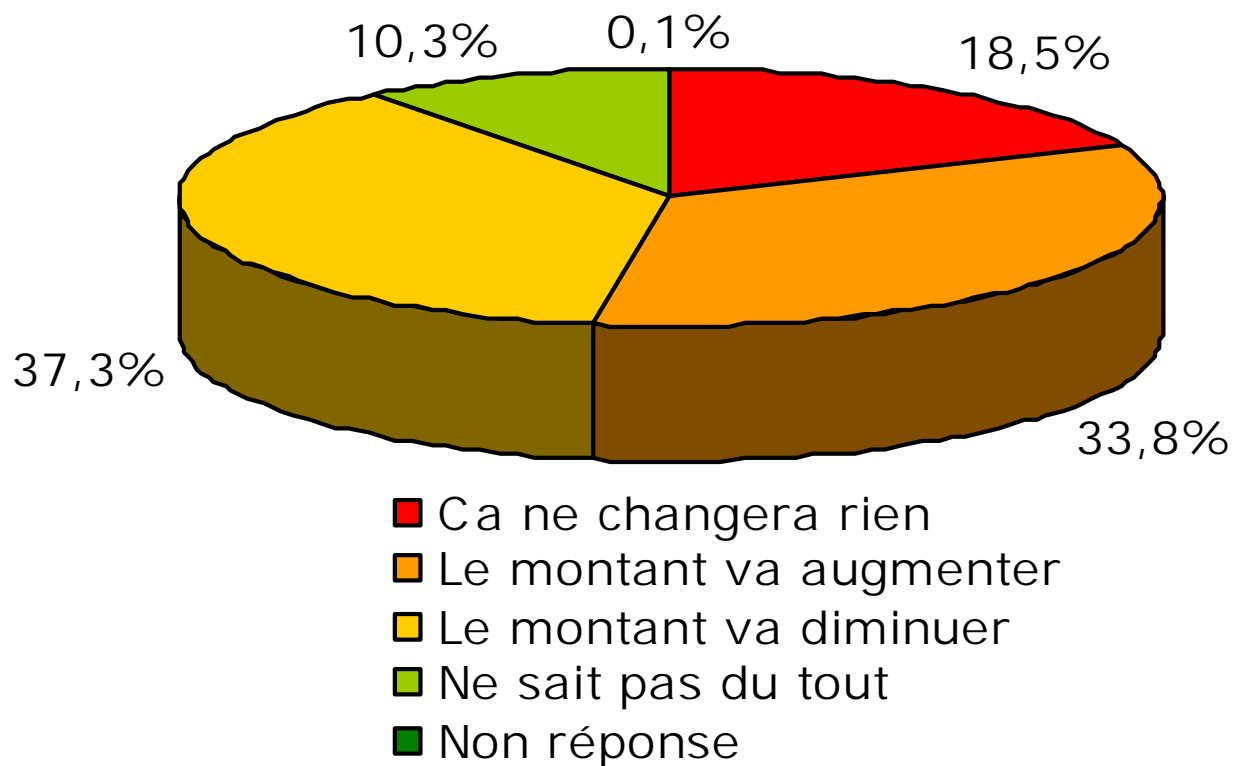
7. Libéralisation du marché de l'énergie

Perception actuelle du marché de l'énergie



7. Libéralisation du marché de l'énergie

Impact supposé de la libéralisation sur la facture



8. Les économies d'énergie

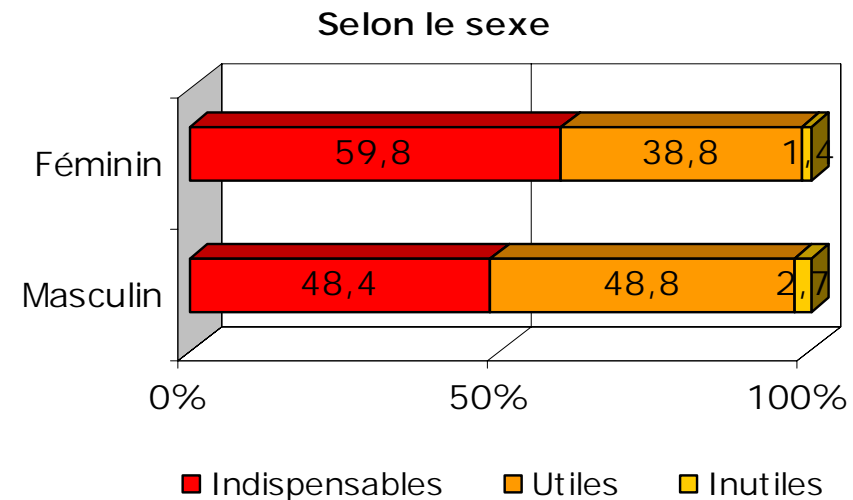
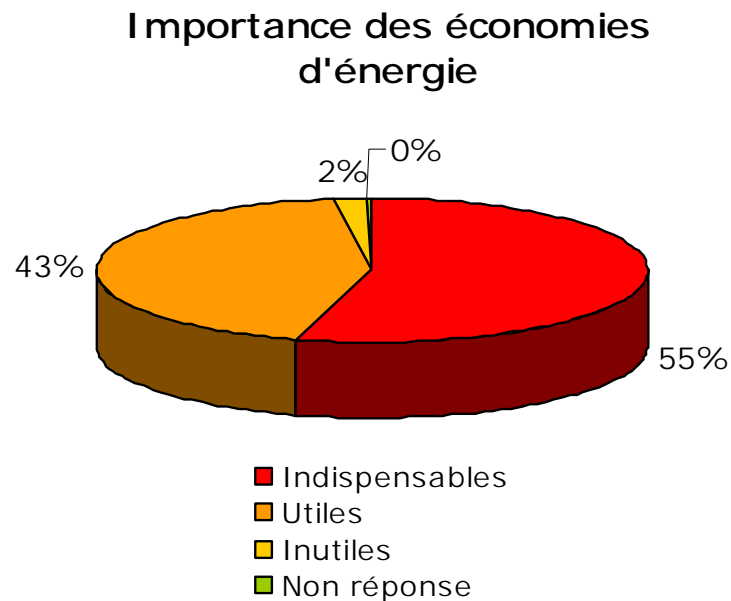


8. Les économies d'énergie

Importance accordée aux économies d'énergie

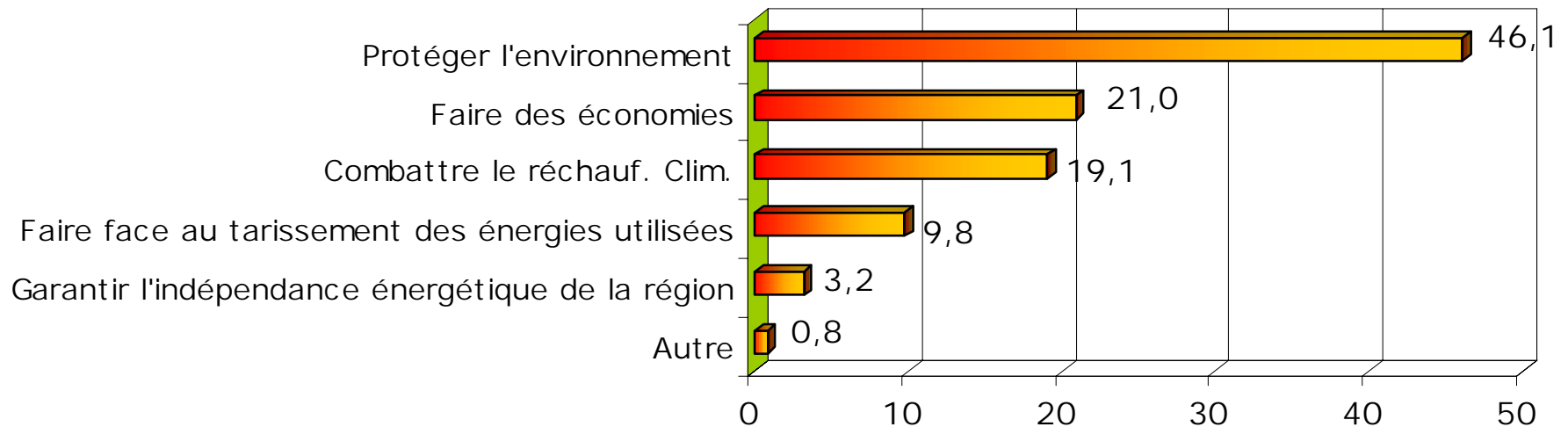
Consensus sur l'utilité de faire des économies d'énergie.

Les femmes y accordent plus d'importance que les hommes (près de 60% d'entre elles les jugent indispensables contre près de 50% des hommes ($\chi^2=0.001$)).



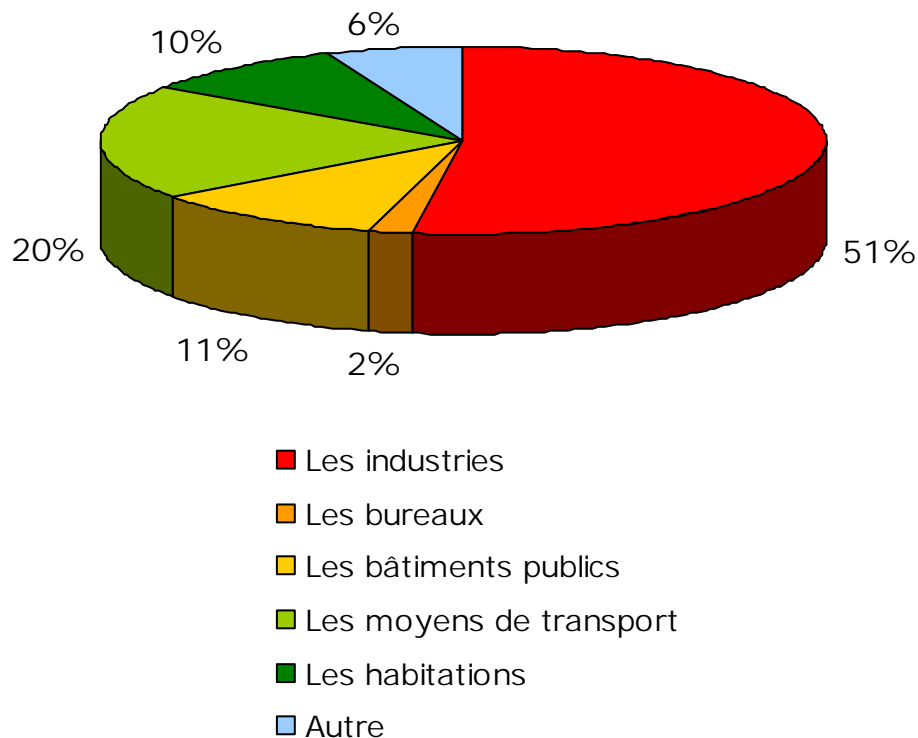
8. Les économies d'énergie

Raisons exprimées de l'importance accordée aux économies d'énergie (n=973)



8. Les économies d'énergie

Lieu où il convient prioritairement d'effectuer des économies d'énergie (n=973)



Les résultats observés ici sont assez cohérents par rapport aux avis émis concernant la responsabilité des changements climatiques. Les industries étaient tenues pour responsables de ces changements par plus de 85% des personnes interrogées et les gaz d'échappements par plus de 90% d'entre elles. C'est ici le lieu le plus cité pour la réalisation d'économies d'énergie.

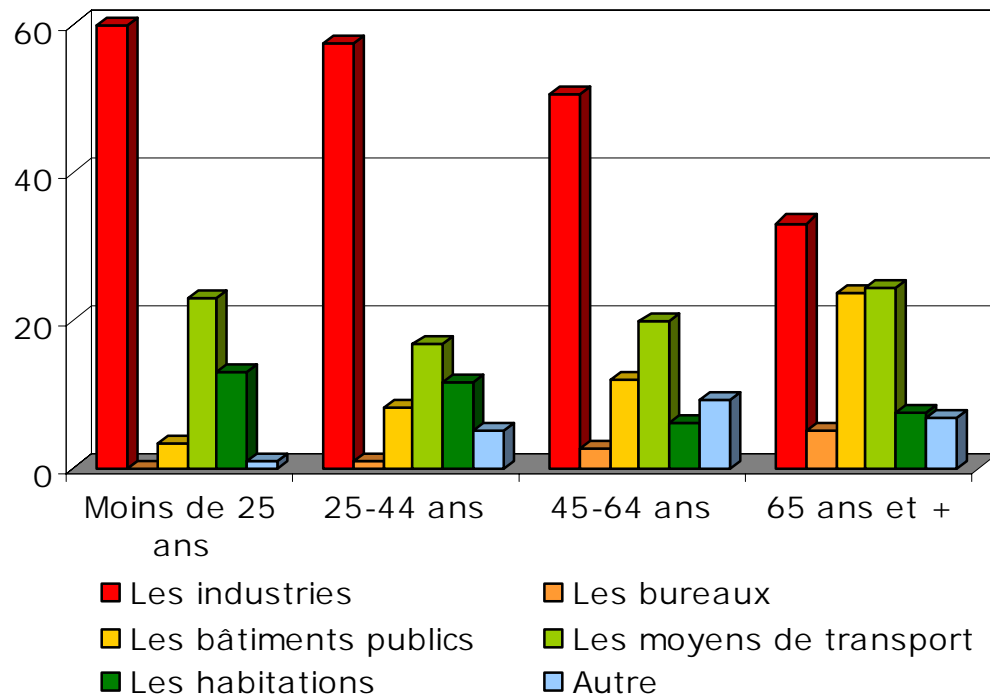
Comme corolaire, la place secondaire accordée aux habitations et, dans une moindre mesure, aux transports, dénote une assez faible auto-reponsabilisation de la part des citoyens.



8. Les économies d'énergie

Lieu où il convient prioritairement d'effectuer des économies d'énergie (n=973)

➔ Avis selon l'âge des répondants



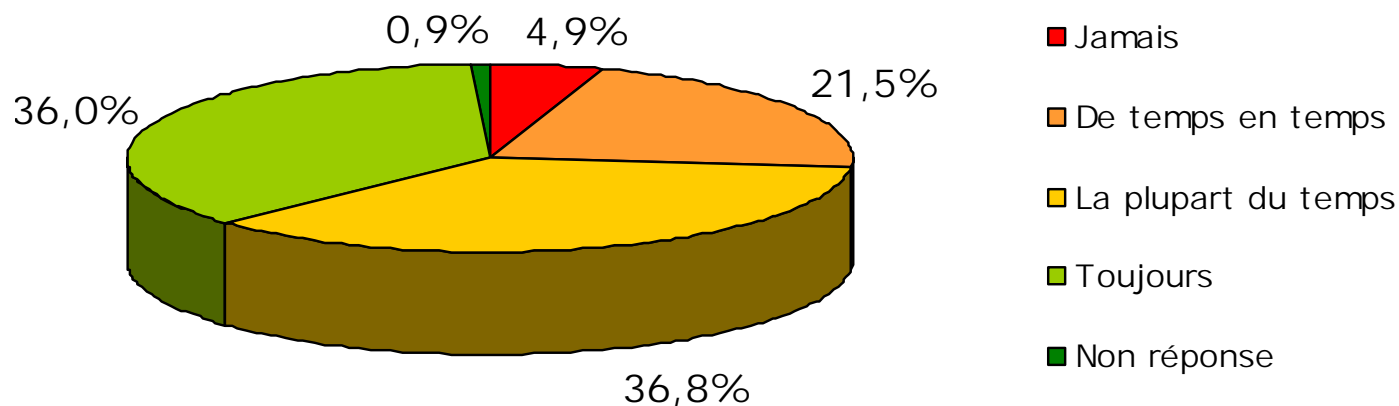
Les industries sont toujours les premières citées, quel que soit l'âge.

Les bâtiments publics sont de plus en plus cités quand on avance dans les catégories d'âge tandis que l'importance de faire des économies dans les habitations décroît.



8. Les économies d'énergie

Attention portée à sa propre consommation d'énergie



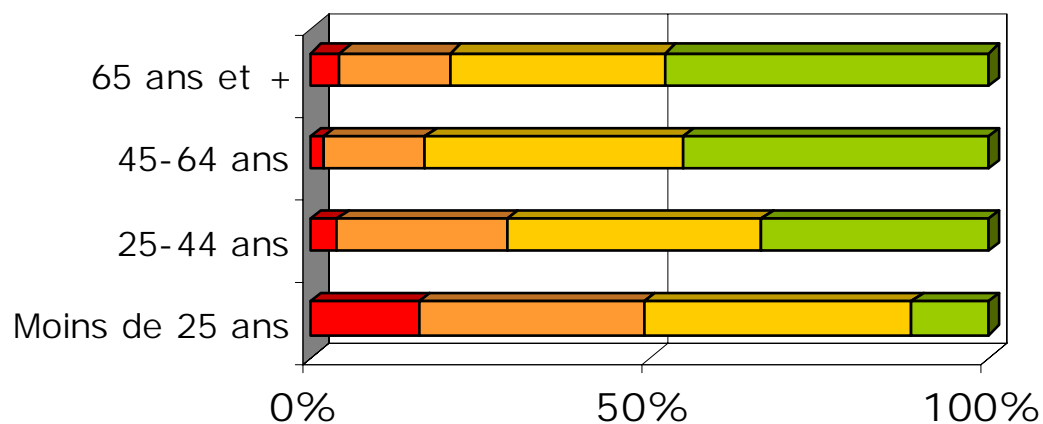
L'attention portée à la consommation d'énergie est le fait d'une grande majorité des Wallons.



8. Les économies d'énergie

Attention portée à sa propre consommation d'énergie

➔ Différences de comportements selon l'âge



Les moins de 25 ans sont les plus nombreux à ne jamais faire attention à leur consommation ou seulement de temps en temps.

Par contre, chez les plus de 45 ans, l'attention portée à la consommation d'énergie est un comportement plus systématique.

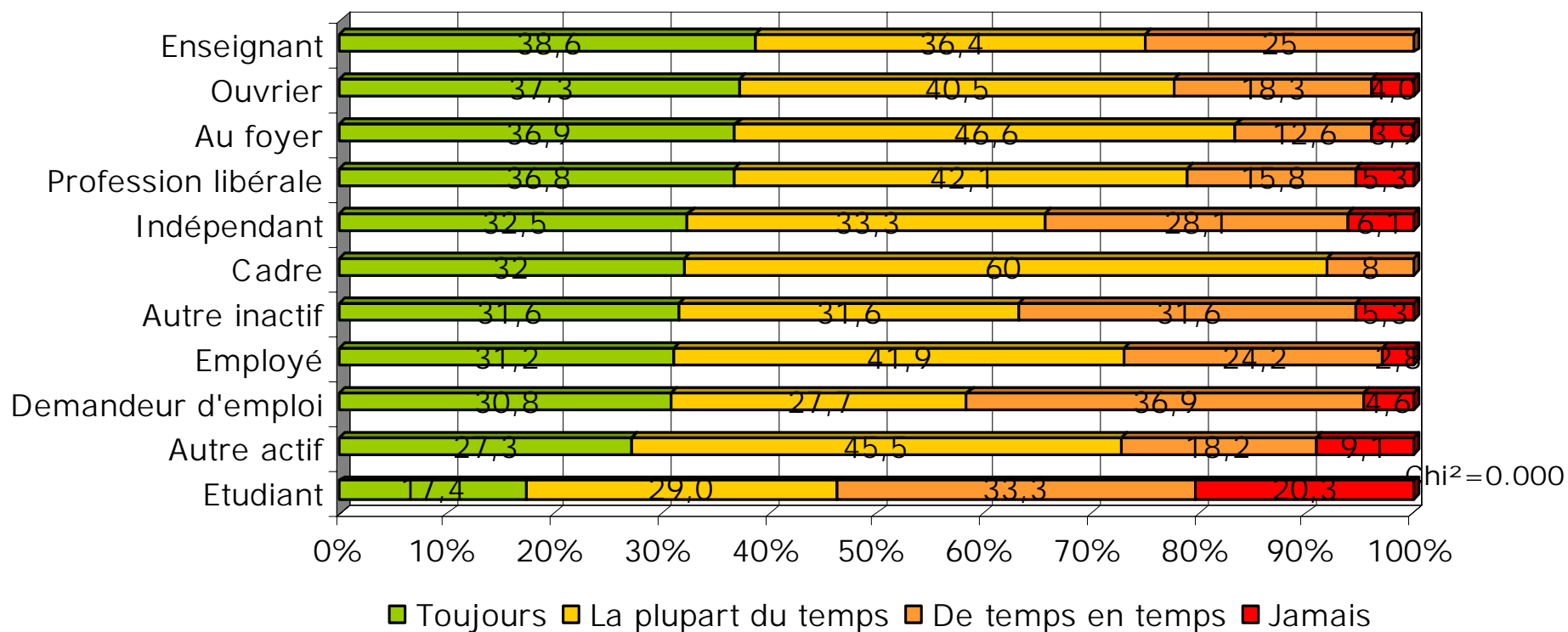
■ Jamais ■ De temps en temps ■ La plupart du temps ■ Toujours



8. Les économies d'énergie

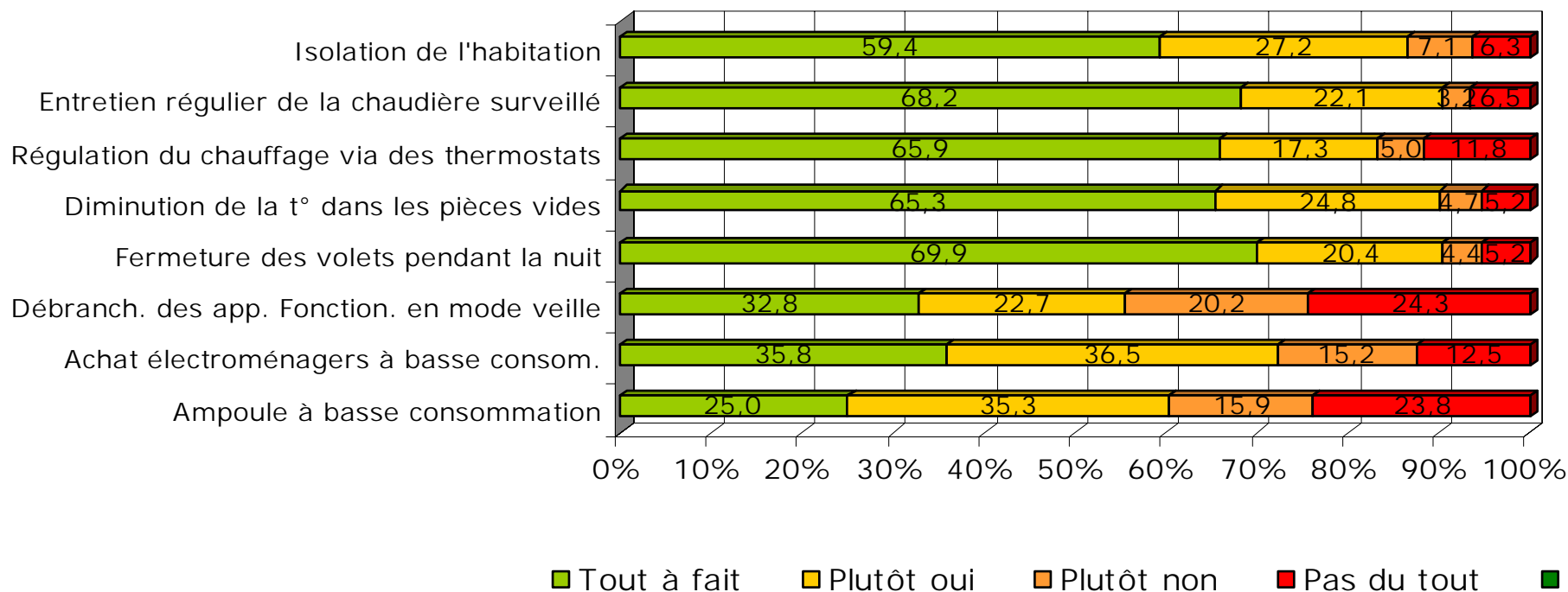
Attention portée à sa propre consommation d'énergie

- Différences de comportements selon le statut socioprofessionnel



8. Les économies d'énergie

Pratiques actuelles d'URE

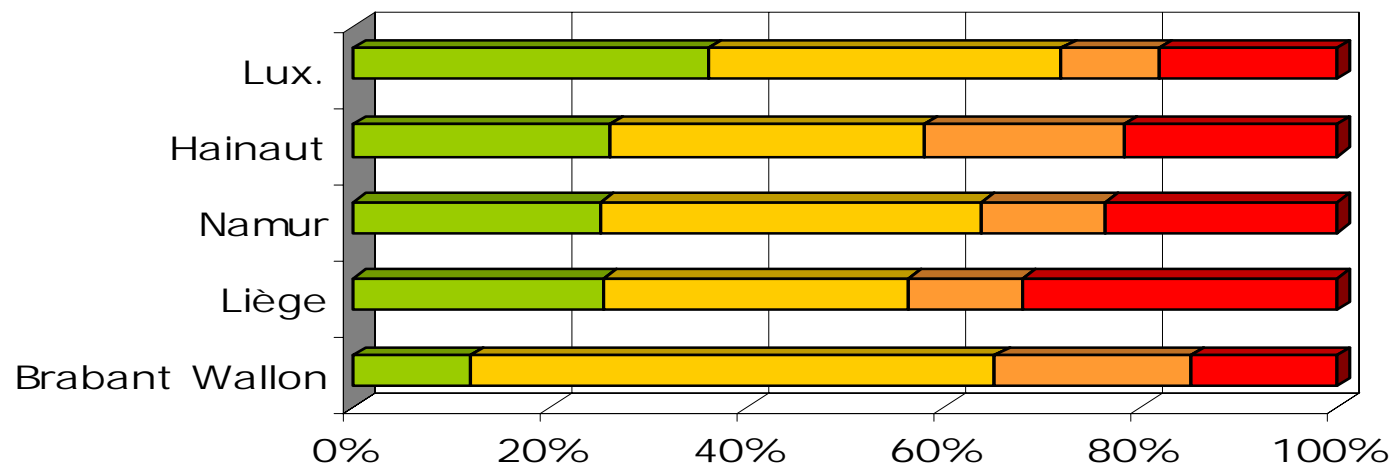


8. Les économies d'énergie

Pratiques actuelles d'URE

Utilisation d'ampoules économiques

- ▀ Variations selon la province(chi²=0.000)



Chi²=0.000

■ Tout à fait ■ Plutôt oui ■ Plutôt non ■ Pas du tout



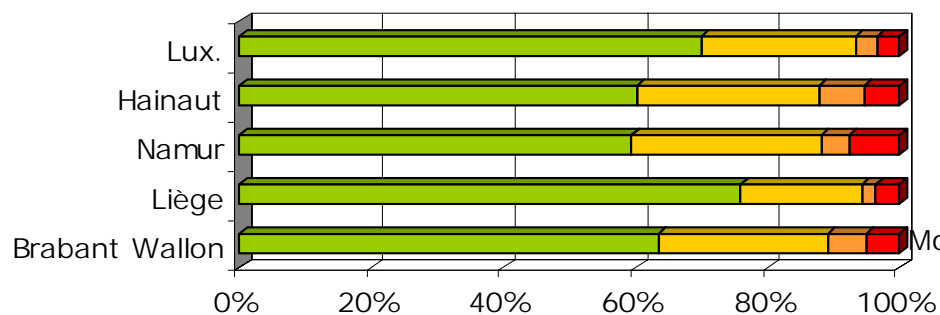
8. Les économies d'énergie

Pratiques actuelles d'URE

Diminution de la température dans les pièces vides

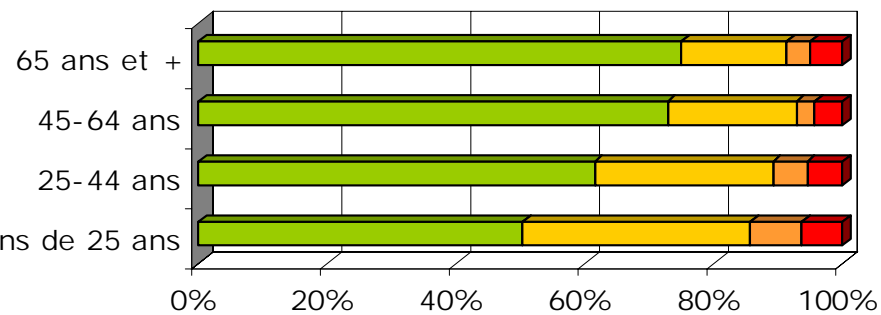
- Variations selon la province et l'âge ($\chi^2=0.000$)

Diminution de la température dans les pièces vides selon la province



■ Tout à fait ■ Plutôt oui ■ Plutôt non ■ Pas du tout

Diminution de la température dans les pièces vides selon l'âge



■ Tout à fait ■ Plutôt oui ■ Plutôt non ■ Pas du tout



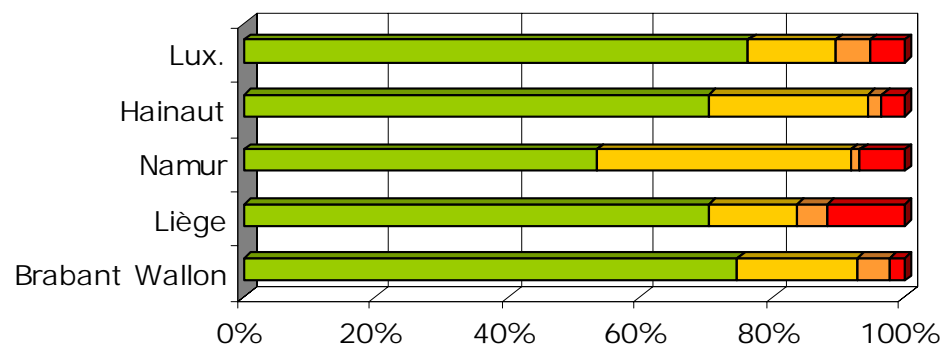
8. Les économies d'énergie

Pratiques actuelles d'URE

Entretien régulier de la chaudière

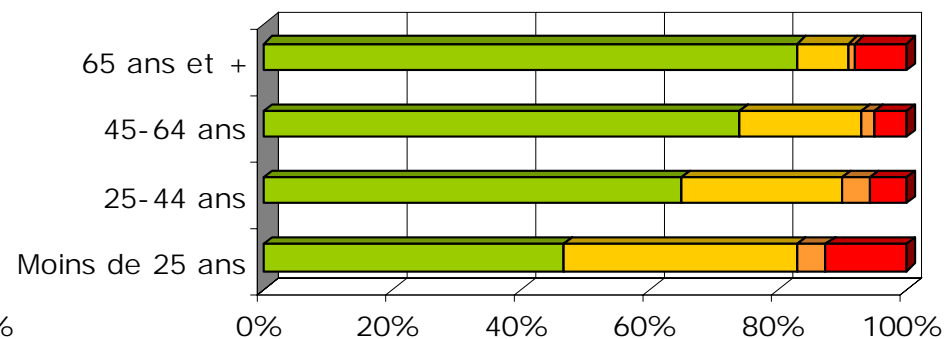
- Variations selon la province et l'âge ($\chi^2=0.000$)

Entretien régulier de la chaudière selon l'âge



■ Tout à fait ■ Plutôt oui ■ Plutôt non ■ Pas du tout

Entretien régulier de la chaudière selon l'âge



■ Tout à fait ■ Plutôt oui ■ Plutôt non ■ Pas du tout



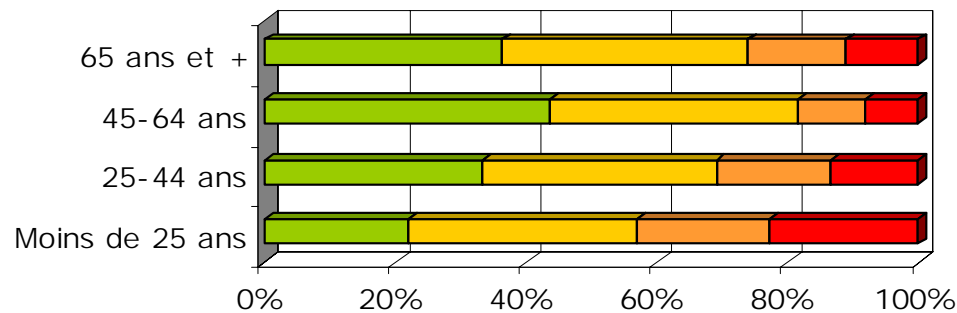
8. Les économies d'énergie

Pratiques actuelles d'URE

Achat d'électroménagers de moindre consommation et débranchage des appareils fonctionnant en mode veille

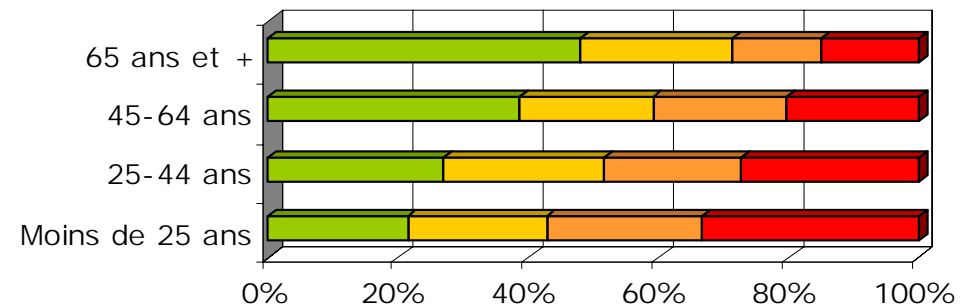
➤ Variations selon l'âge ($\chi^2=0.000$)

Achat d'électroménagers de moindre consommation selon l'âge



■ Tout à fait ■ Plutôt oui ■ Plutôt non ■ Pas du tout

Débranchage des appareils fonctionnant en mode veille selon l'âge



■ Tout à fait ■ Plutôt oui ■ Plutôt non ■ Pas du tout



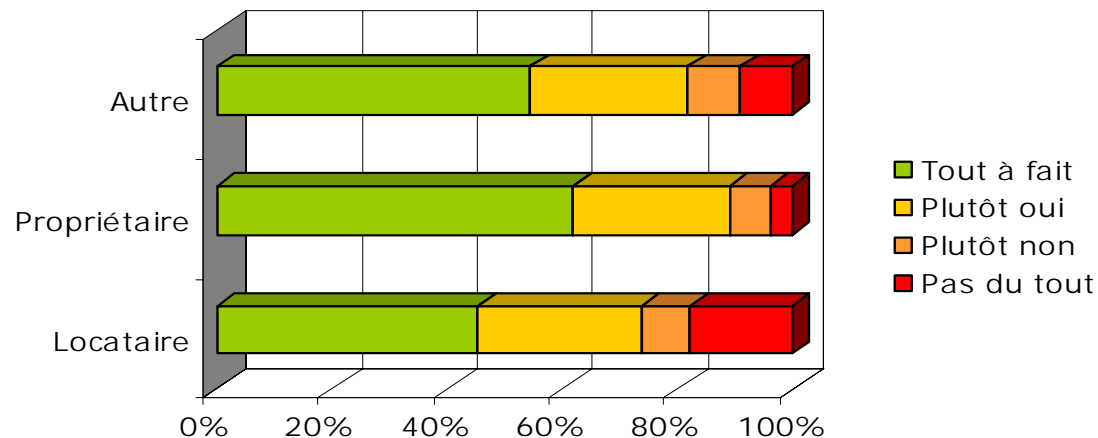
8. Les économies d'énergie

Pratiques actuelles d'URE

Isolation de l'habitation

- Variations selon le statut au niveau du logement

Contrairement aux attitudes précédentes, l'isolation de l'habitation est l'aspect pour lequel des comportements différents apparaissent selon le fait d'être locataire ou propriétaire, selon le type de logement, selon la taille du ménage et selon le nombre de voitures dont dispose le ménage.



Il est logique que les propriétaires soient plus à même de veiller à l'isolation de leur habitation que les locataires.

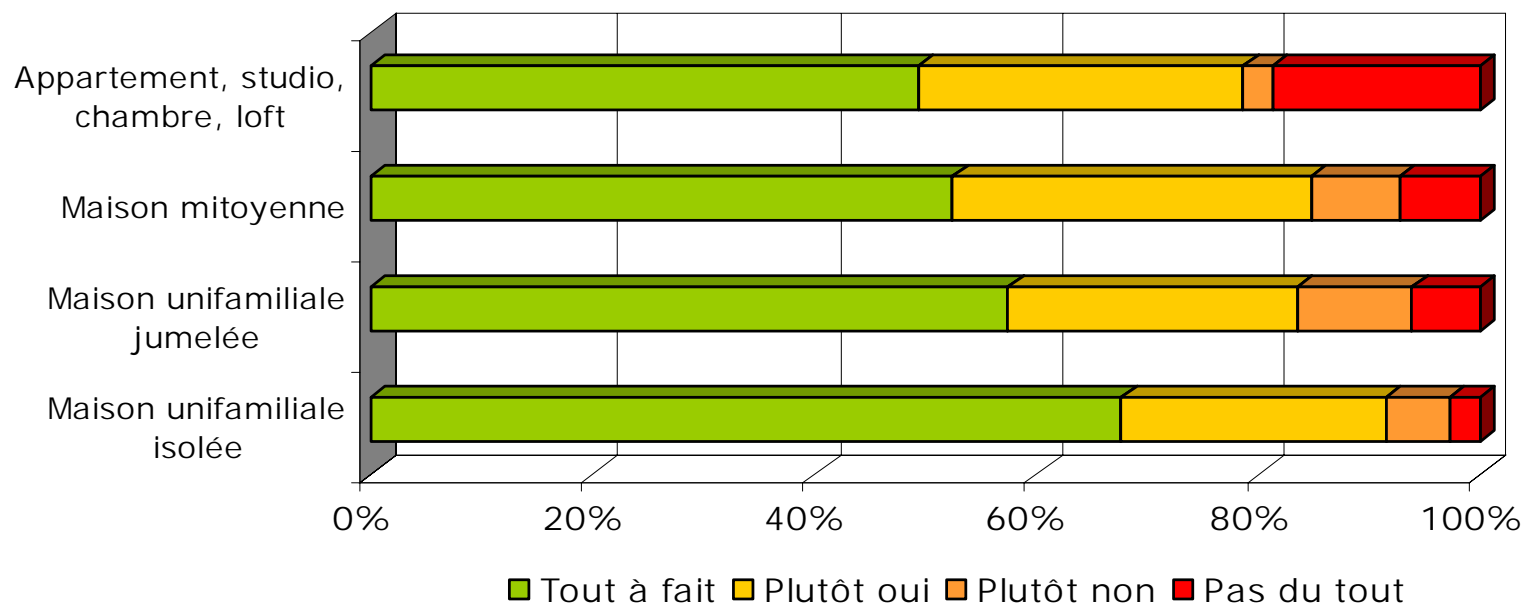


8. Les économies d'énergie

Pratiques actuelles d'URE

Isolation de l'habitation

- Variations selon le type d'habitation ($\text{Chi}^2=0.000$)

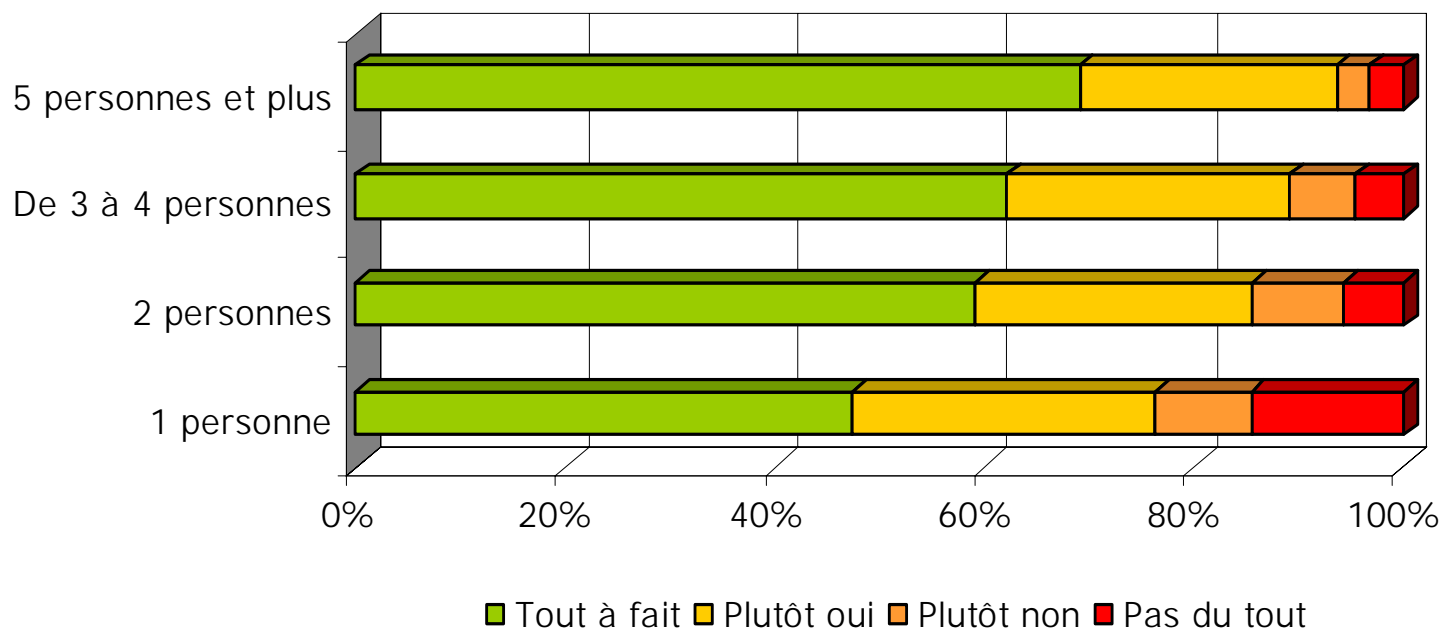


8. Les économies d'énergie

Pratiques actuelles d'URE

➤ Isolation de l'habitation

➤ Variations selon la taille du ménage (Chi²=0.001)

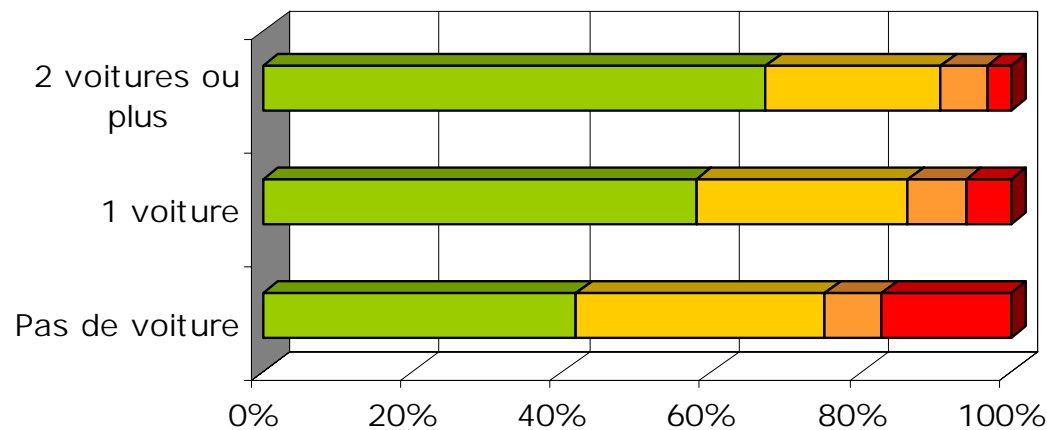


8. Les économies d'énergie

Pratiques actuelles d'URE

➤ Isolation de l'habitation

➤ Variations selon le nombre de voitures (Chi²=0.000)



■ Tout à fait ■ Plutôt oui ■ Plutôt non ■ Pas du tout

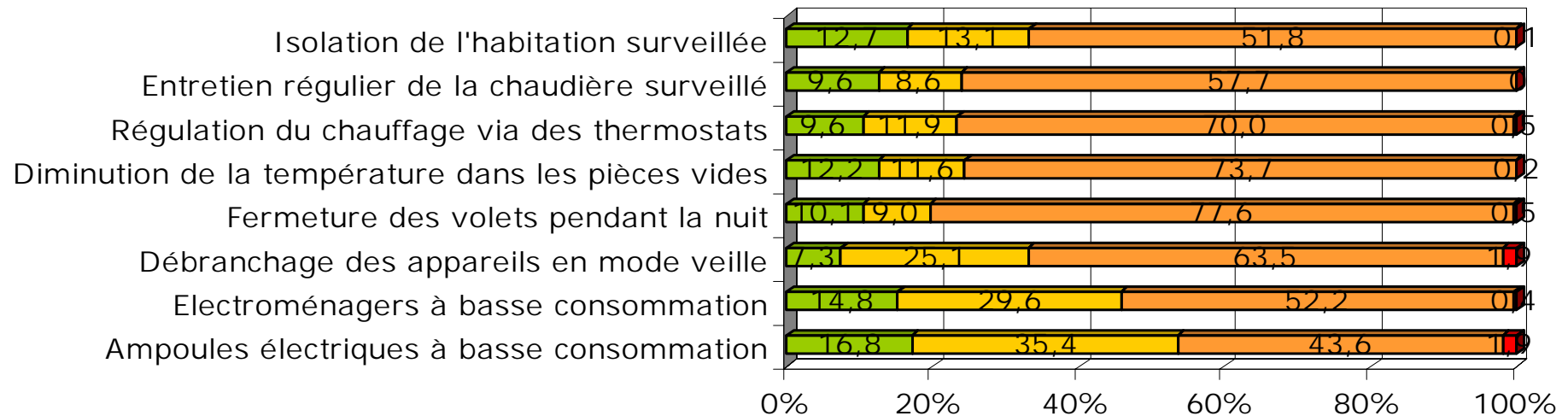
Cette variable est probablement liée avec la précédente. Il est logique de disposer de plus de voitures quand le ménage est plus grand.

Cependant, le fait de disposer d'une ou plusieurs voitures pourrait aussi refléter une plus grande aisance financière qui peut également permettre d'opérer les travaux nécessaires à une meilleure isolation de la maison.



8. Les économies d'énergie

Pratiques d'URE envisagées à l'avenir (n=993)

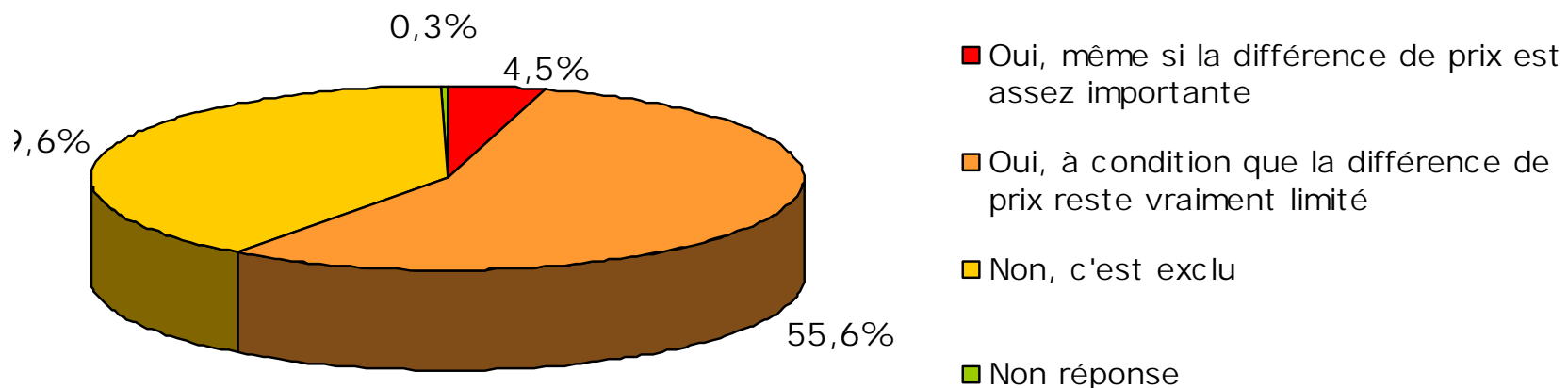


■ Dans une mesure beaucoup plus importante ■ Dans une mesure un peu plus importante
■ Dans une même mesure ■ Dans une moindre mesure



8. Les économies d'énergie

Disposition à payer l'énergie plus chère afin de mieux la maîtriser (n=993)



Les citoyens sont tout à fait conscients de la nécessité de réaliser des économies d'énergie et un certain nombre y est déjà attentif. Ils se déclarent donc disposés à faire certains efforts, au moins en termes de comportements, en vue de protéger l'environnement. Cependant, pour 40% des Wallons, il est exclu de payer l'énergie plus chère et pour la grande majorité des personnes prêtes à fournir un effort financier, celui-ci devrait rester vraiment limité.

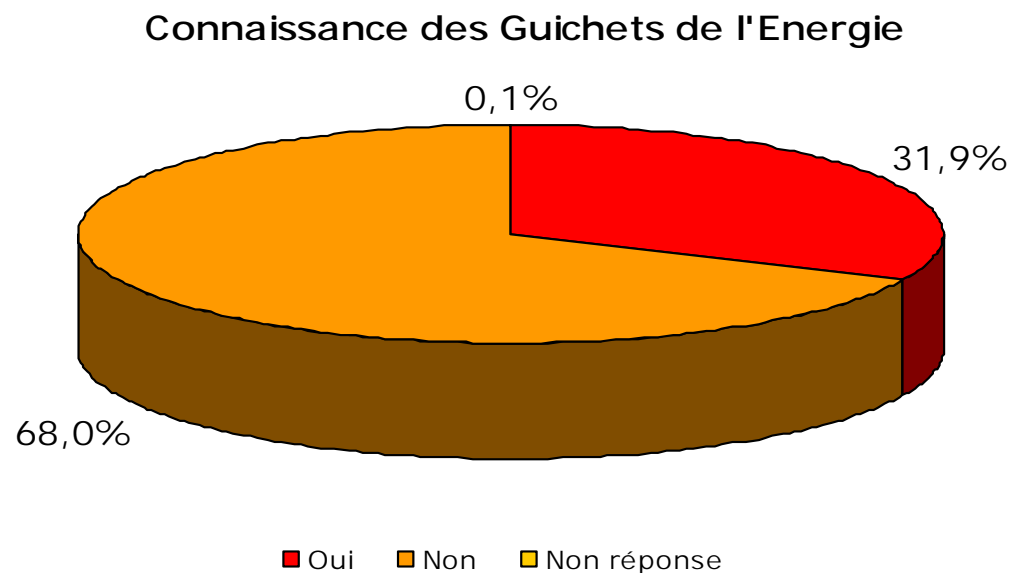


9. L'action des pouvoirs publics wallons en matière d'énergie



9. L'action des pouvoirs publics wallons

Taux de notoriété des Guichets de l'Énergie (n=993)



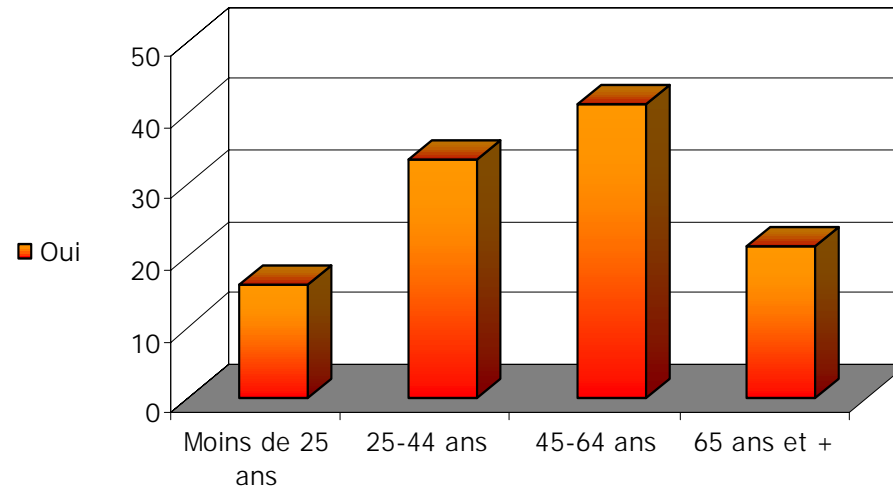
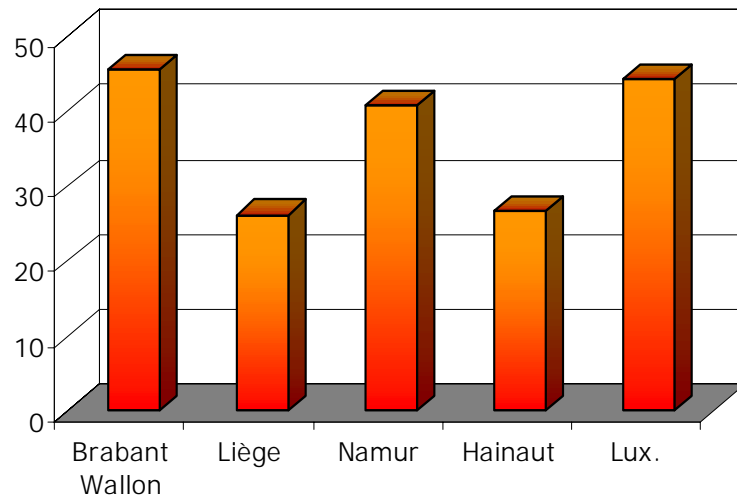
Près d'un tiers de la population a déjà entendu parler des Guichets de l'Énergie. Des variations apparaissent selon le profil des personnes interrogées.



9. L'action des pouvoirs publics wallons

Taux de notoriété des Guichets de l'Énergie (n=993)

➔ Notoriété selon la province et l'âge des répondants



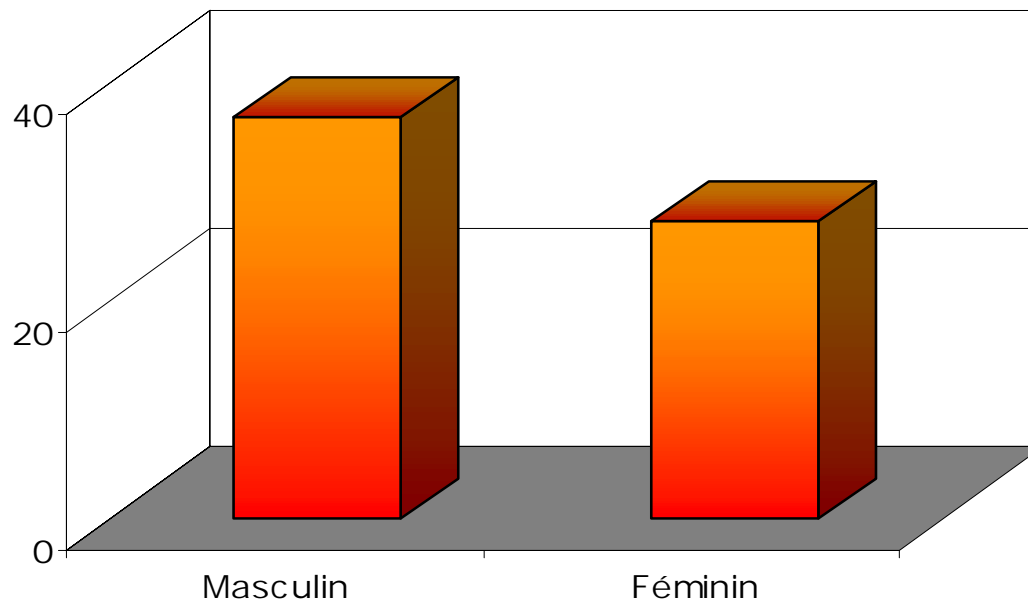
C'est dans le Brabant wallon et les provinces de Namur et Luxembourg que les Guichets de l'Énergie sont les plus connus ($\chi^2=0.000$). Pour rappel, c'est dans ces mêmes provinces qu'on trouve la plus grande proportion de personnes estimant que la RW encourage les énergies renouvelables. Le taux de connaissance évolue avec les catégories d'âge des répondants, jusque 65 ans. ($\chi^2=0.000$).



9. L'action des pouvoirs publics wallons

Taux de notoriété des Guichets de l'Énergie (n=993)

► Notoriété selon le sexe des répondants



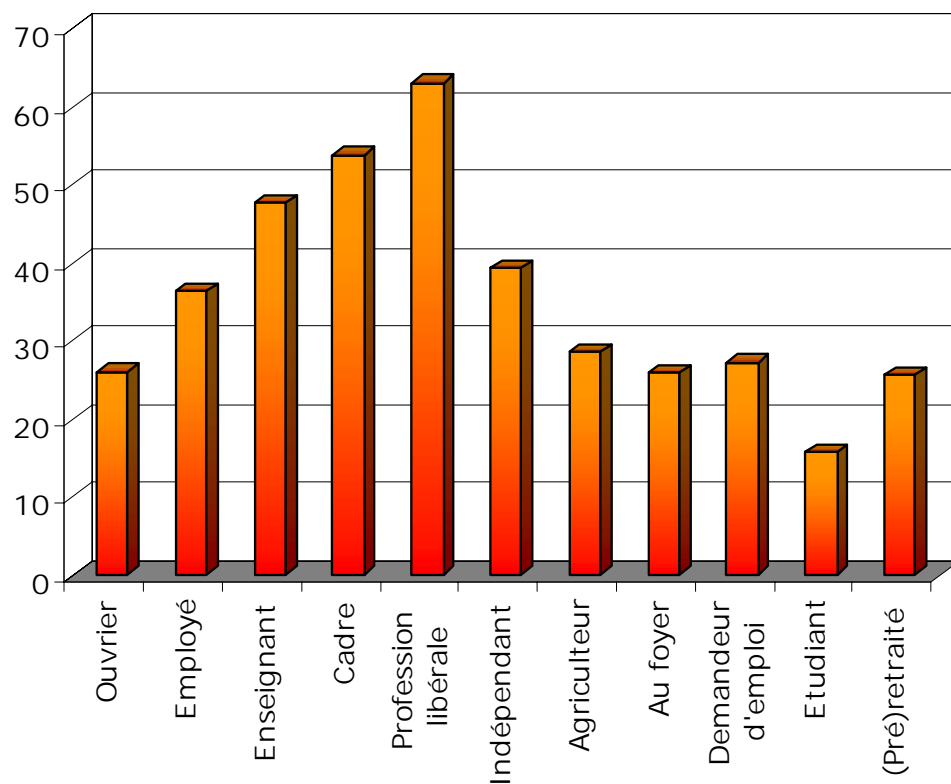
Les hommes, qui sont par ailleurs proportionnellement plus nombreux à estimer que la RW encourage les énergies renouvelables, le sont également à avoir déjà entendu parler des Guichets de l'Énergie ($\text{Chi}^2=0.001$).



9. L'action des pouvoirs publics wallons

Taux de notoriété des Guichets de l'Énergie (n=993)

► Notoriété selon le statut socioprofessionnel



Les professions libérales, les cadres et les enseignants sont plus de 40% à avoir déjà entendu parler des Guichets de l'Énergie ($\text{Chi}^2=0.000$). Ce sont les catégories les mieux informées à ce niveau.

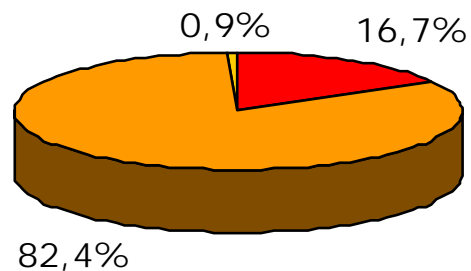


9. L'action des pouvoirs publics wallons

Recours aux Guichets de l'Énergie (n=993)

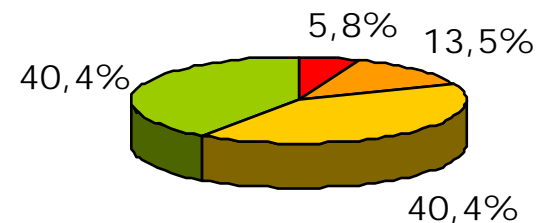
Parmi les personnes ayant déjà entendu parler des guichets de l'énergie, environ 16% y ont déjà eu recours. Huit utilisateurs sur dix sont satisfaits de l'aide ou de l'information obtenues à cette occasion.

Appel aux Guichets de l'Énergie



■ Oui ■ Non ■ Non réponse

Satisfaction par rapport à l'aide et/ou l'information fournies



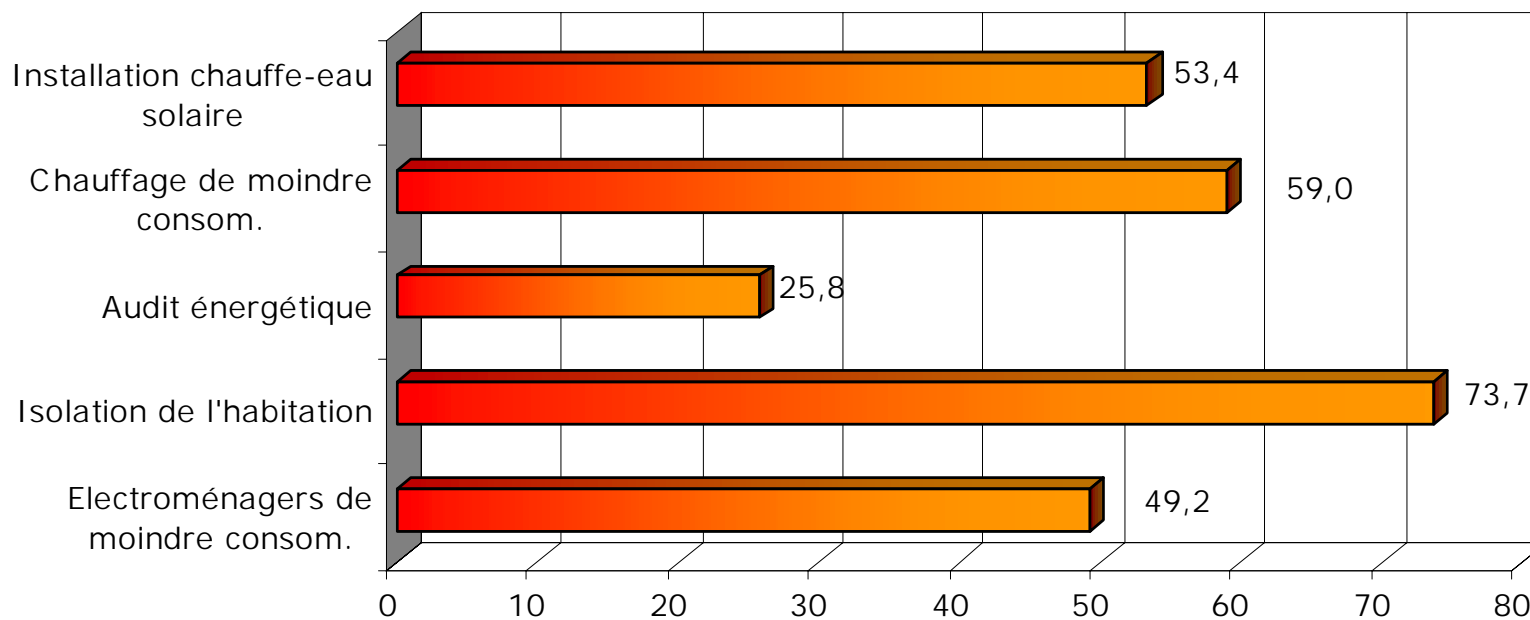
■ Pas du tout ■ Plutôt non ■ Plutôt oui ■ Tout à fait



9. L'action des pouvoirs publics wallons

Connaissance des primes (n=993)

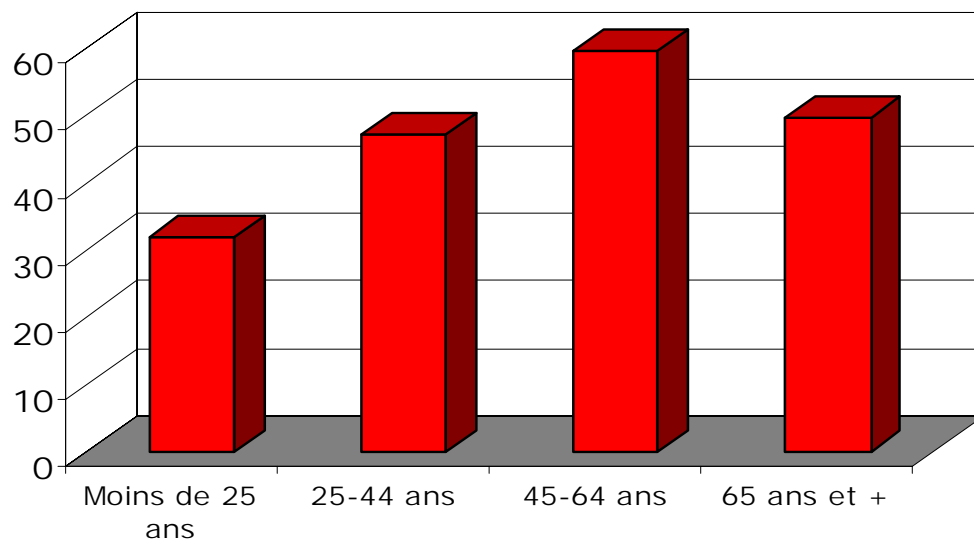
Les différentes primes accordées par la RW bénéficient de taux de connaissance assez variables. Par exemple, les primes octroyées pour l'isolation de l'habitation sont très largement connues (73.7%) tandis que celles octroyées pour la réalisation d'un audit énergétique atteignent un taux bien plus bas (25.8%).



9. L'action des pouvoirs publics wallons

Connaissance des primes (n=993)

- Connaissance des primes pour l'achat d'électroménagers de moindre consommation
 - Variations selon l'âge



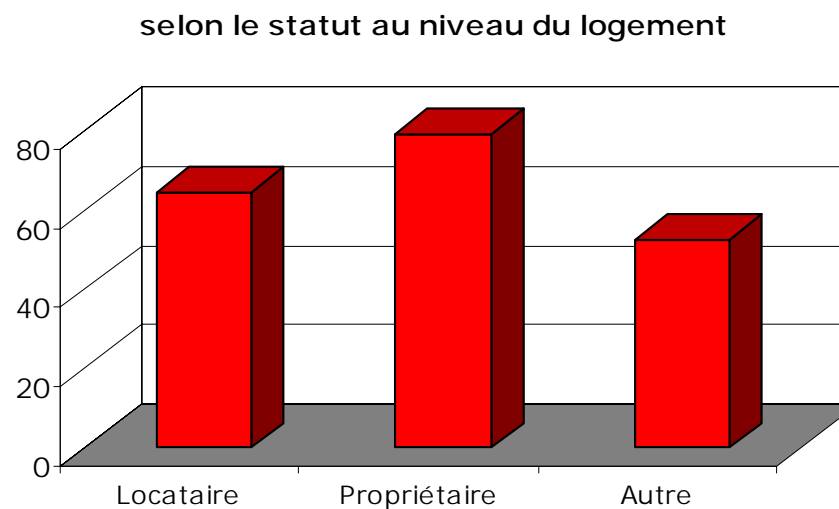
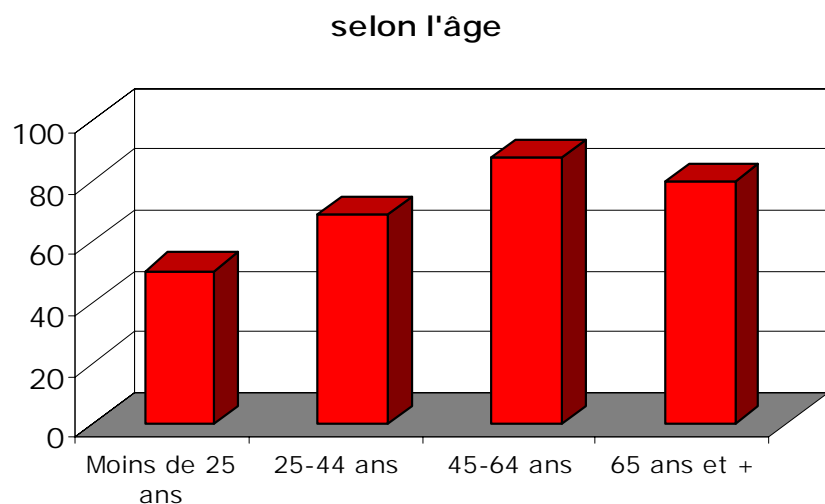
Le taux de connaissance augmente avec l'âge, jusque 64 ans. Ce sont toujours les personnes âgées de 45 à 64 ans qui ont la meilleure connaissance des actions menées par la RW.



9. L'action des pouvoirs publics wallons

Connaissance des primes (n=993)

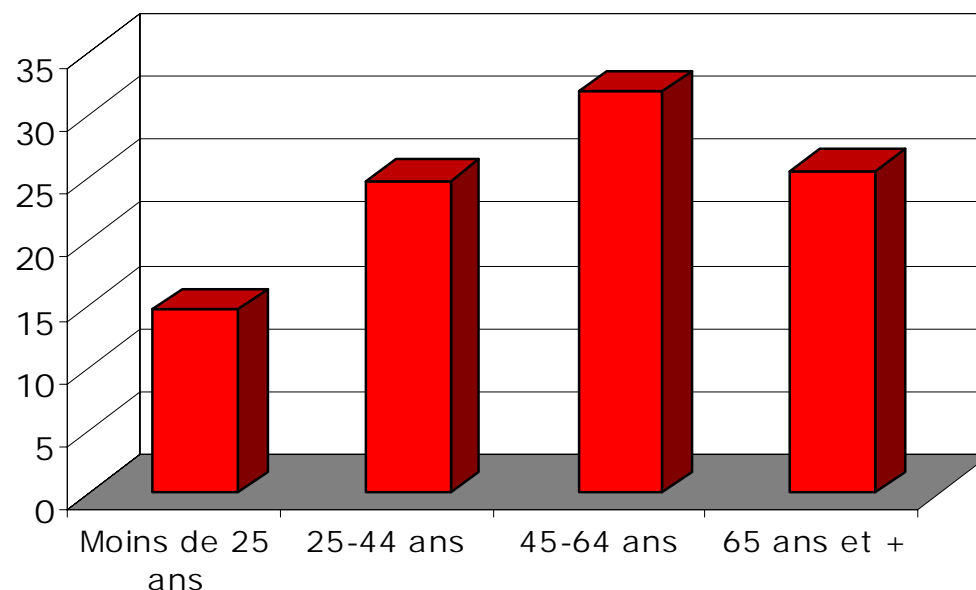
➔ Connaissance des primes pour l'isolation de l'habitation



9. L'action des pouvoirs publics wallons

Connaissance des primes (n=993)

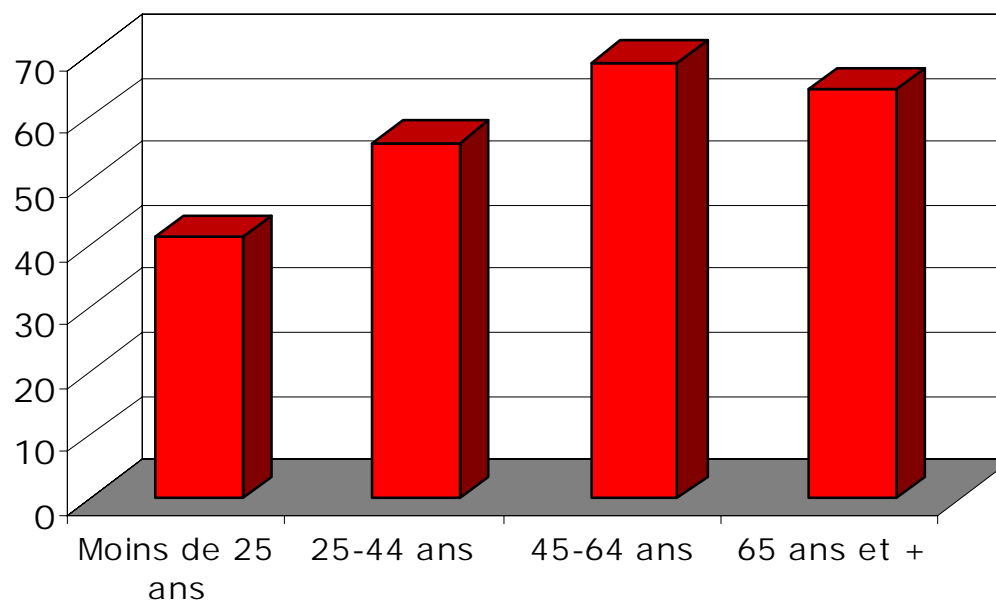
- Connaissance des primes pour un audit énergétique
 - Variations selon l'âge



9. L'action des pouvoirs publics wallons

Connaissance des primes (n=993)

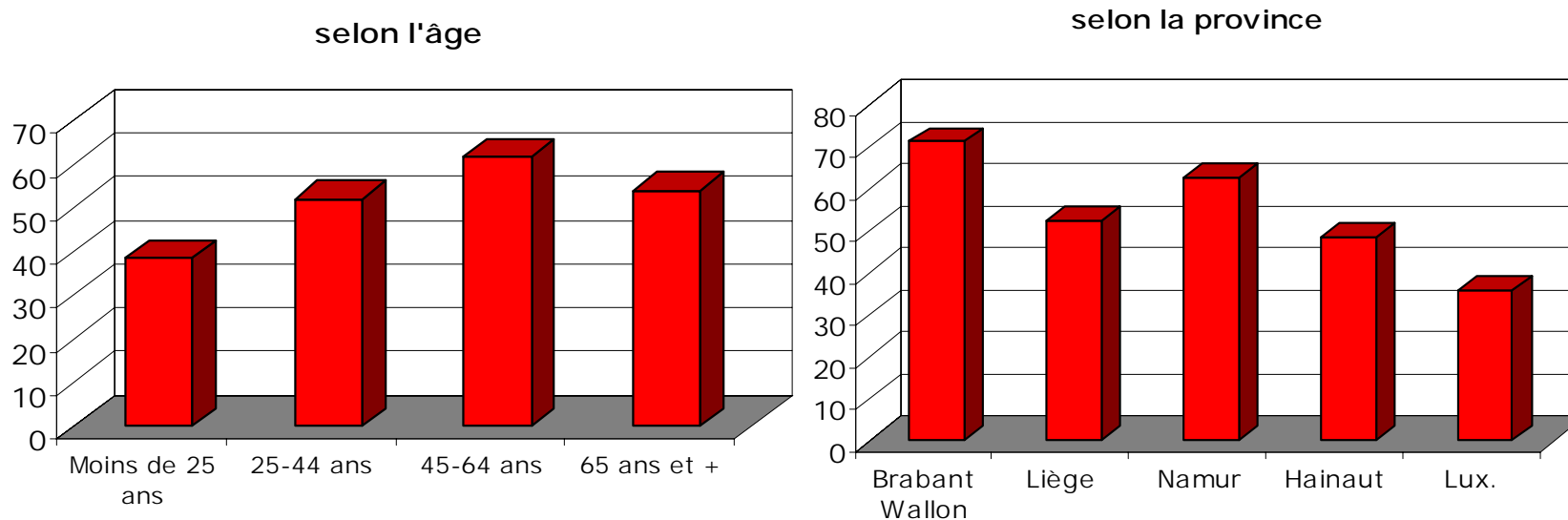
- Connaissance des primes pour l'installation d'un chauffage de moindre consommation
 - Variations selon l'âge



9. L'action des pouvoirs publics wallons

Connaissance des primes (n=993)

- ➔ Connaissance des primes pour l'installation d'un chauffe-eau solaire

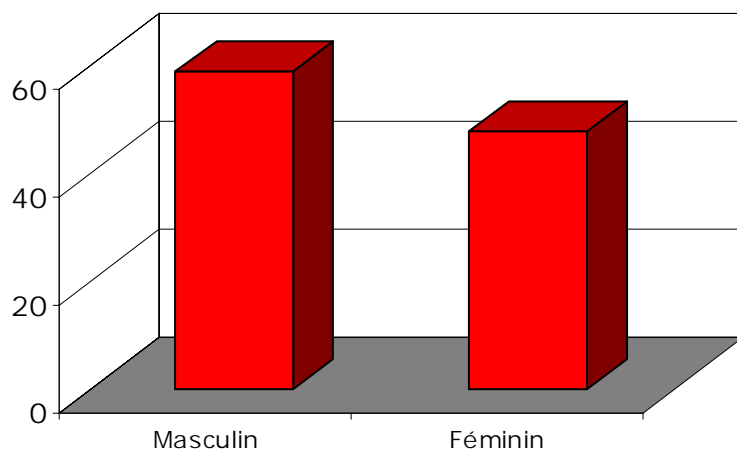


9. L'action des pouvoirs publics wallons

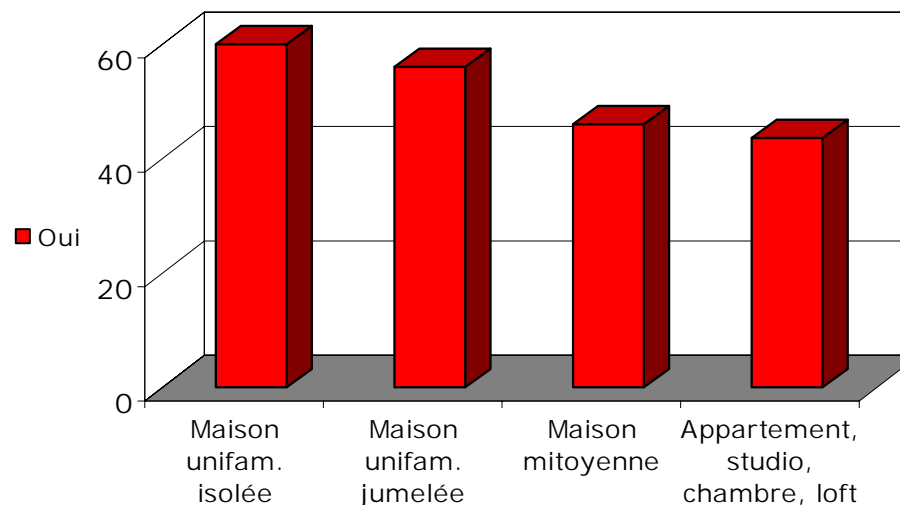
Connaissance des primes (n=993)

- ➔ Connaissance des primes pour l'installation d'un chauffe-eau solaire

selon le sexe



selon le type de logement



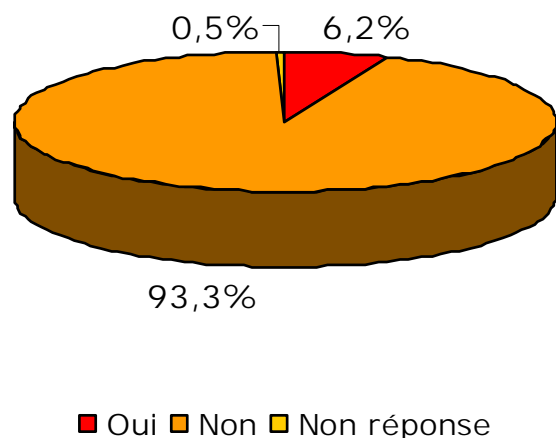
Les hommes sont plus au courant que les femmes de l'existence de telles primes.



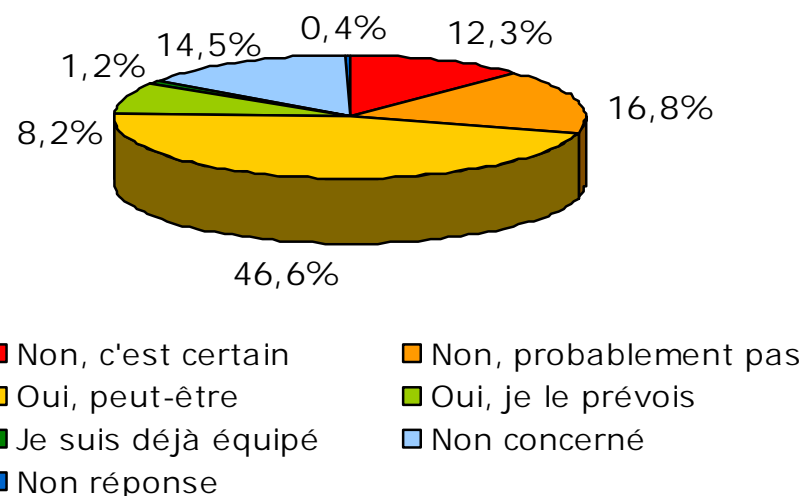
9. L'action des pouvoirs publics wallons

Attitude face aux chauffe-eau solaires (n=993)

Connaissance de l'action Soltherm



Disposition à entreprendre l'installation d'un chauffe-eau solaire



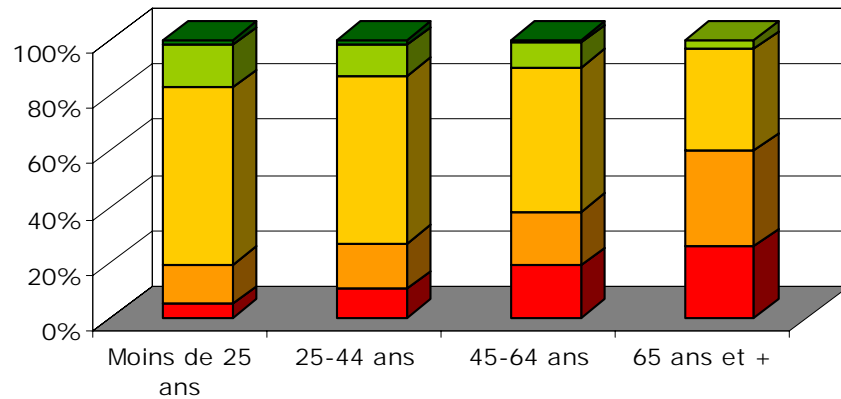
Lorsqu'on demande aux Wallons s'ils connaissent l'existence de primes accordées pour l'installation d'un chauffe-eau solaire, 53% affirment que oui (voir supra). Ils ne sont cependant que 6,2% à connaître l'appellation « Soltherm ».



9. L'action des pouvoirs publics wallons

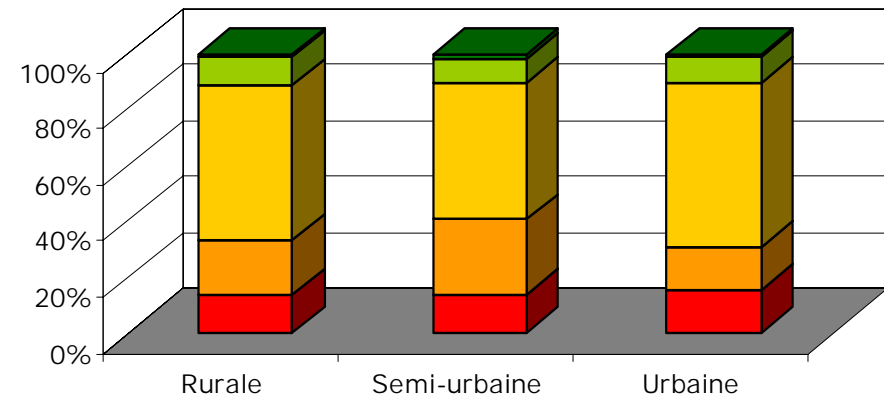
Disposition à installer un chauffe-eau solaire (n=993)

...selon l'âge



■ Non, c'est certain ■ Non, probablement pas ■ Oui, peut-être
 ■ Oui, je le prévois ■ Je suis déjà équipé

... selon la zone d'habitation



■ Non, c'est certain ■ Non, probablement pas ■ Oui, peut-être
 ■ Oui, je le prévois ■ Je suis déjà équipé

Plus on avance dans l'âge des répondants, moins ils sont disposés à entreprendre l'installation d'un chauffe-eau solaire ($\chi^2=0.000$). En effet, les personnes les plus âgées n'envisagent que plus rarement des modifications notables de leur logement.

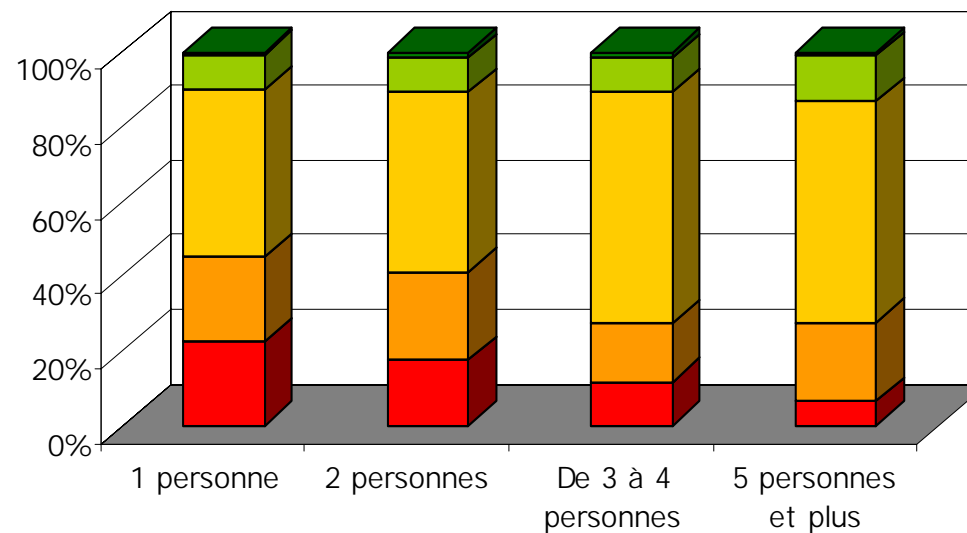
C'est en zone semi-urbaine que l'on observe le plus de réticences.



9. L'action des pouvoirs publics wallons

Disposition à installer un chauffe-eau solaire (n=993)

...selon la taille du ménage



■ Non, c'est certain ■ Non, probablement pas ■ Oui, peut-être
■ Oui, je le prévois ■ Je suis déjà équipé

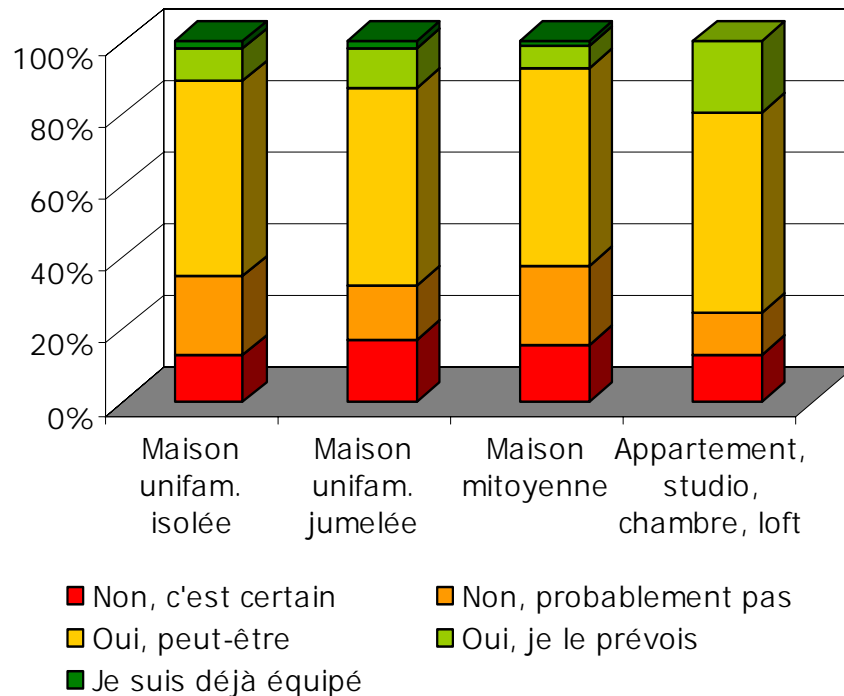
Chi²=0.000



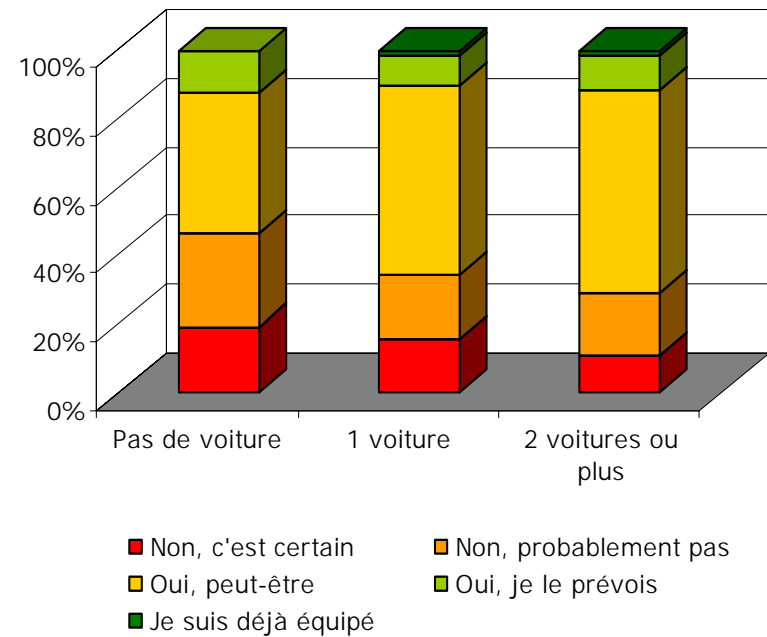
9. L'action des pouvoirs publics wallons

Disposition à installer un chauffe-eau solaire (n=993)

...selon le type de logement



...selon le nombre de voitures dans le ménage

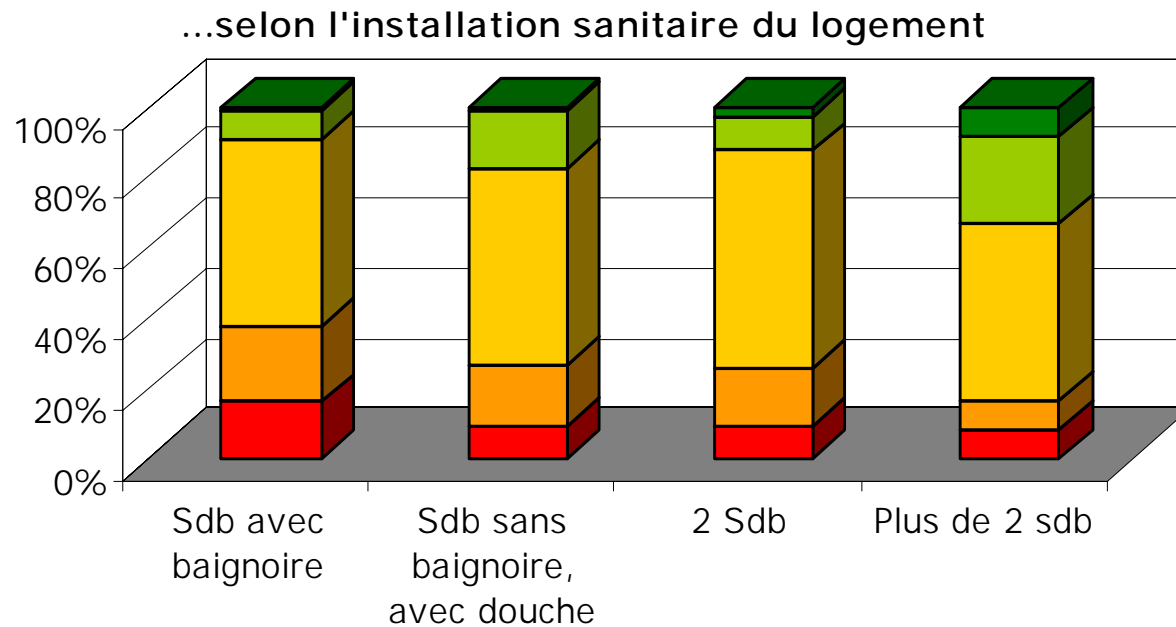


Chi²=0.000



9. L'action des pouvoirs publics wallons

Disposition à installer un chauffe-eau solaire (n=993)



■ Non, c'est certain
 ■ Non, probablement pas
 ■ Oui, peut-être
 ■ Oui, je le prévois
 ■ Je suis déjà équipé

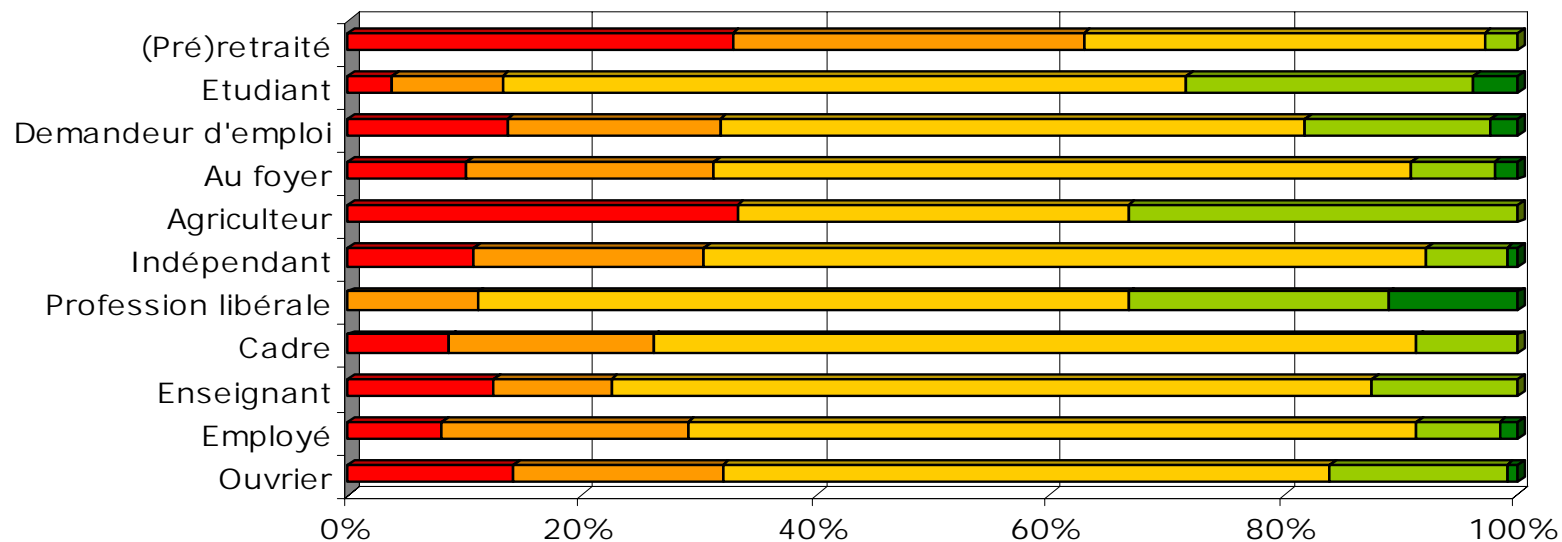
Chi²=0.000



9. L'action des pouvoirs publics wallons

Disposition à installer un chauffe-eau solaire (n=993)

...selon le statut socioprofessionnel



■ Non, c'est certain ■ Non, probablement pas ■ Oui, peut-être ■ Oui, je le prévois ■ Je suis déjà équipé

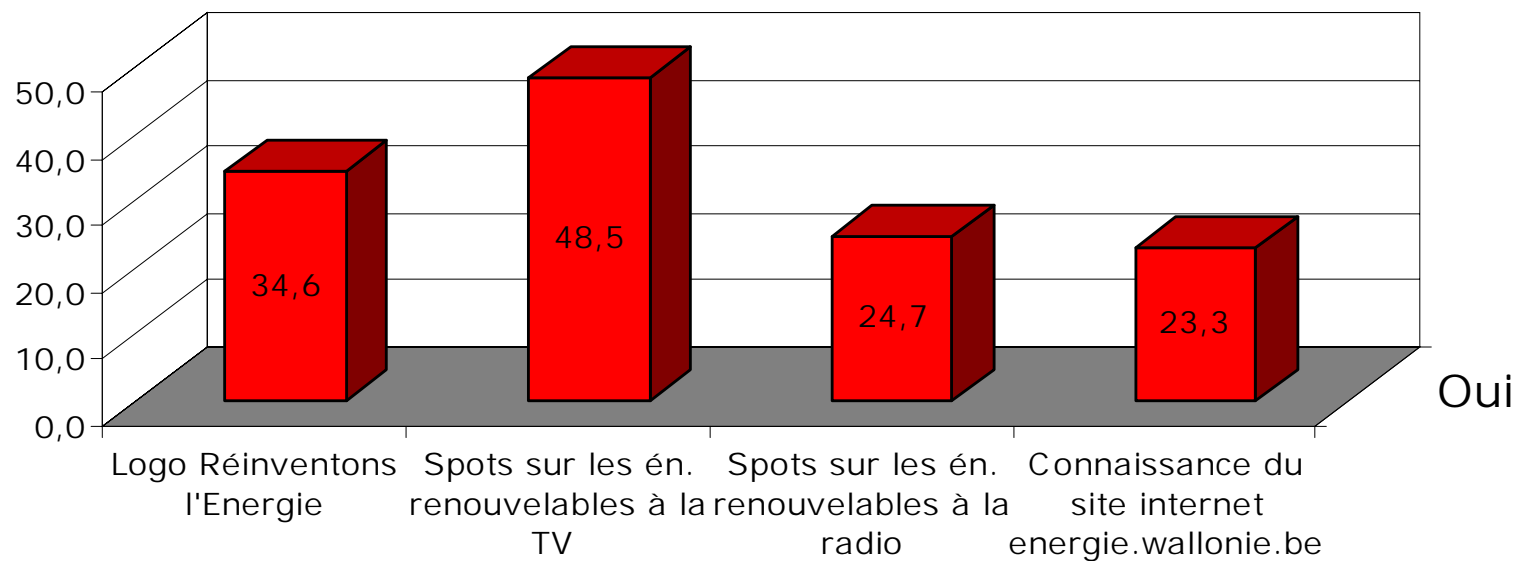
Chi²=0.000



9.L'action des pouvoirs publics wallons

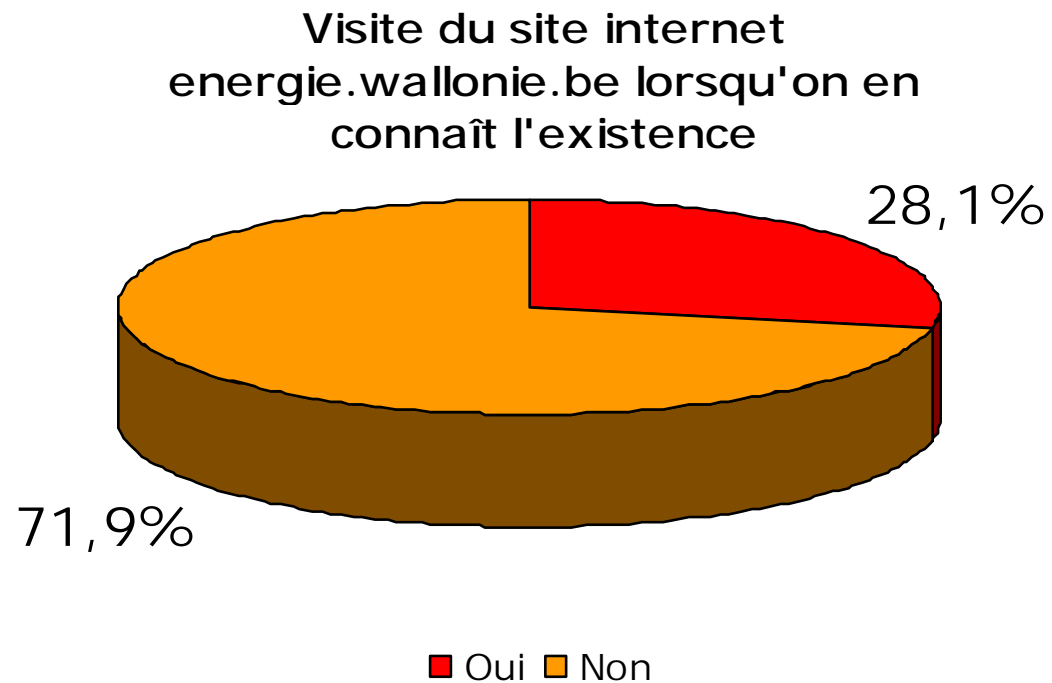
Taux de notoriété des outils de communication (n=993)

Connaissance des différents outils de communication



9. L'action des pouvoirs publics wallons

Visite du site internet lorsqu'on en connaît l'existence (n=228)



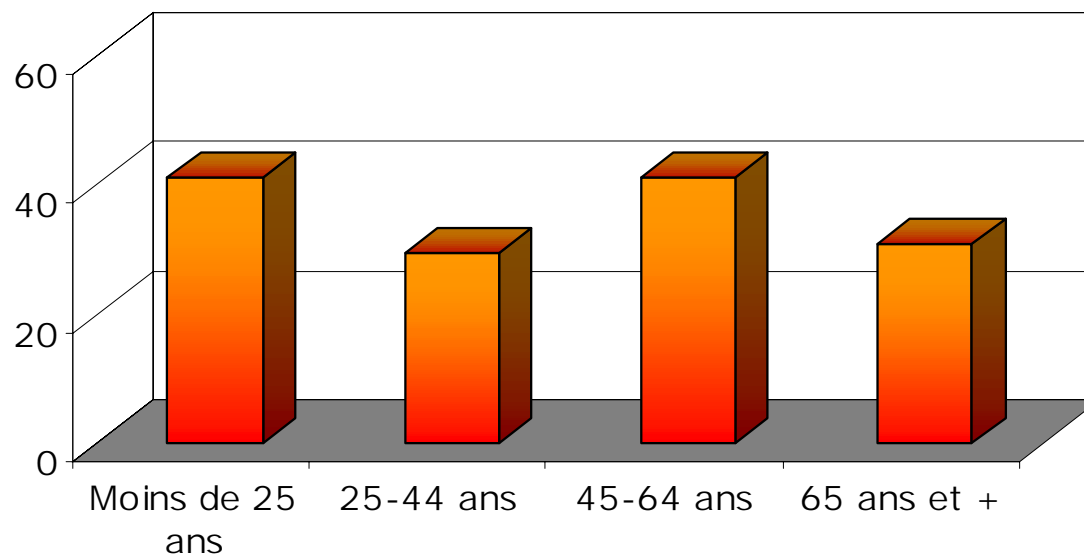
Chi²=0.004



9. L'action des pouvoirs publics wallons

Taux de notoriété des outils de communication (n=993)

Connaissance du logo "Réinventons l'énergie" selon l'âge



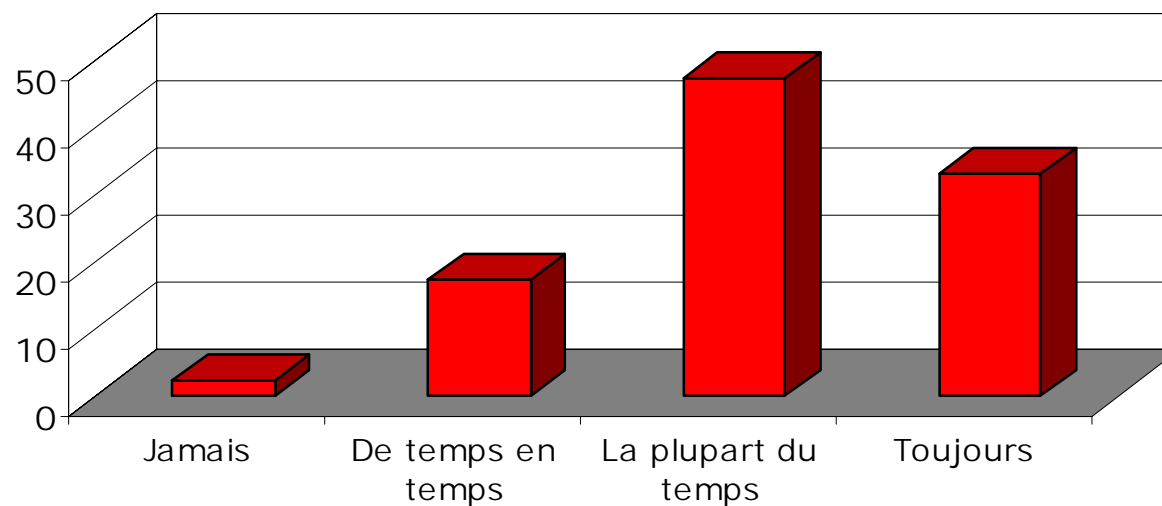
$\text{Chi}^2=0.004$



9. L'action des pouvoirs publics wallons

Taux de notoriété des outils de communication (n=993)

Connaissance des spots radiophoniques selon l'attention que l'on porte à sa propre consommation d'énergie



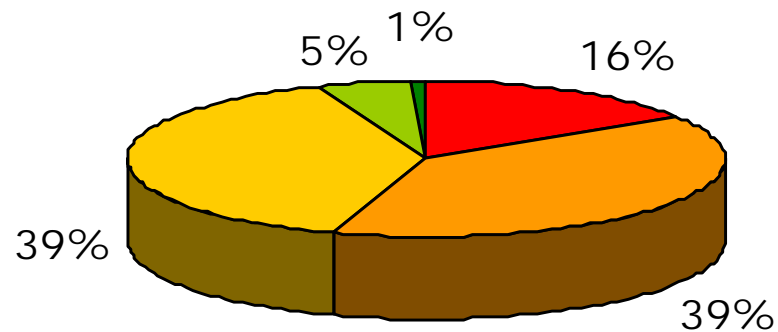
Chi²=0.001



9. L'action des pouvoirs publics wallons

Evaluation de l'information diffusée par la Région en matière d'énergie

Sentiment d'être informé par la Région wallonne en matière d'énergie



■ Pas du tout ■ Plutôt non ■ Plutôt oui ■ Tout à fait ■ Non réponse

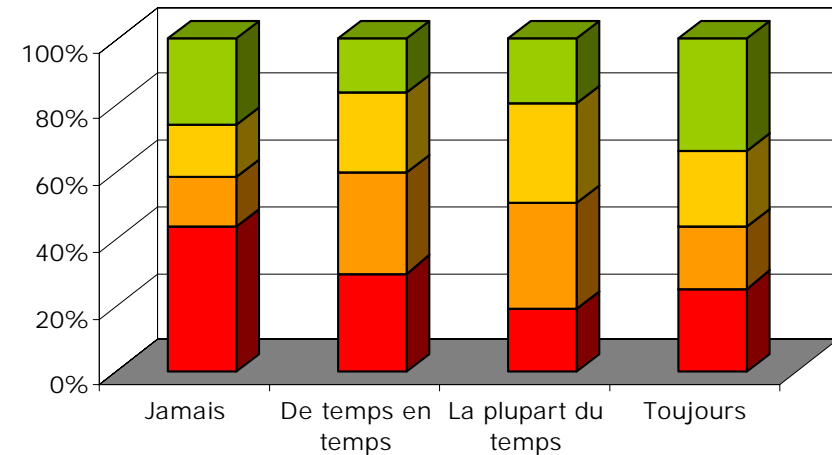
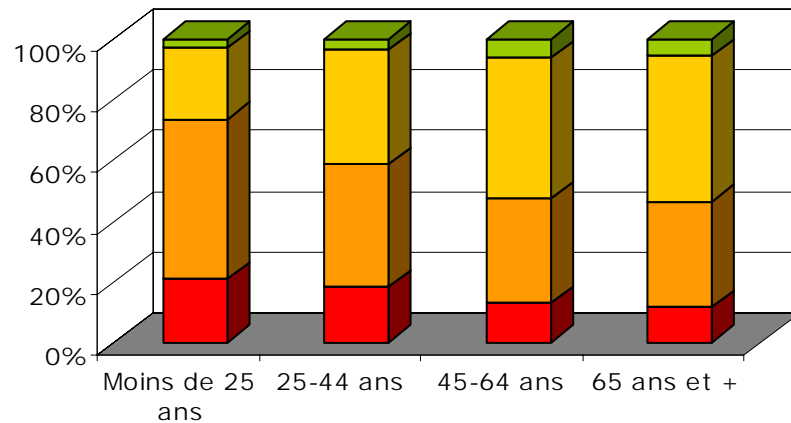
Chi²=0.001



9. L'action des pouvoirs publics wallons

Evaluation de l'information diffusée par la Région en matière d'énergie

- ➔ Variations selon l'âge et l'attention que l'on porte à sa propre consommation d'énergie



■ Pas du tout ■ Plutôt non ■ Plutôt oui ■ Tout à fait

■ Pas du tout ■ Plutôt non ■ Plutôt oui ■ Tout à fait

Chi²=0.000



En conclusion



En conclusion

Energies traditionnelles

- Energie perçue comme la + utilisée : le pétrole (variations selon la zone d'habitat et le sexe)
- Image négative du nucléaire: pas propre et dangereux
- Nucléaire pas incontournable → souhaitable de s'en désengager

Energies renouvelables

- Représentations positives : perçues comme non-polluantes, modernes et efficaces
- Eoliennes : s'intègrent bien dans le paysage, non bruyantes

Changements climatiques

- Conscience des changements climatiques et inquiétude
- Causes = pollution, gaz à effet de serre, trou dans la couche d'ozone
- Possibilité d'atténuer ces changements au prix d'efforts importants
- Moyens : abandon progressif des énergies fossiles, réduction de la pollution, conscientisation du citoyen, réduction des gaz à effet de serre, meilleure gestion de la consommation d'énergie, réduction de la pollution automobile



En conclusion

URE

- Economies d'énergie = démarche utile, voire indispensable
- But déclaré : protéger l'environnement et faire des économies financières
- Lieux de réalisation des économies : avant tout dans les industries et les transports (difficulté de se percevoir comme concerné au premier chef)
- Certaines pratiques d'URE pénètrent le quotidien des Wallons (variations selon l'âge et le statut socioprofessionnel)

Actions de la Région wallonne

- Perception favorable de l'action, notamment concernant la promotion des énergies renouvelables
- Notoriété assez large des outils de communication, notamment des spots télévisés
- Logo « Réinventons l'Énergie » connu par plus d'un tiers de la population
- Primes relatives à l'énergie pour la plupart connues du public
- Néanmoins, population s'estimant majoritairement encore assez peu informée en ce qui concerne l'énergie

